

# HIŠE



100-KRAT HVALA!

# IN THE TUBE™



Strlesvetila

Mašera Spasičeva 8 | Ljubljana | T 01 565 47 44  
[www.strlesvetila.com](http://www.strlesvetila.com)

DCWéditions  
PARIS

[www.dcwe.fr](http://www.dcwe.fr)

Visokoučinkovite  
nizkoenergijske,  
pasivne in  
nič-energijske

hiše  
by MARLES

# KJER SEM DOMA.

MARLES *lifestyle.*



Designed by Agencija LOTOS.net

CE



PASSIV  
HAUS  
INSTITUT

MINERGIE®



Salon Marles, Limbuška cesta 2, SI – 2341 Limbuš  
T 02/ 429 45 00, F 02/ 429 46 40,  
Salon idej Marles, Dunajska cesta 151, SI – 1000 Ljubljana  
T 08/ 205 28 50, info@marles.com, [www.marles.com](http://www.marles.com)

75  
LET



marles®

# MUUTO

*New Nordic*



**moderna.**

Jarška cesta 10b, 1000 Ljubljana  
Tel 05 902 00 95, [www.moderna.si](http://www.moderna.si)

# AXOR

FORM FOLLOWS  
PERFECTION



Popolnost v vsakem detajlu – to nam sporoča AXOR in za tem tudi stoji. Takšne so tudi ekskluzivne površinske obdelave. Površina, ki daje armaturi naraven žar in svobodo individualnosti. Odličen primer: AXOR Uno v barvi polirane medenine.

[axor-design.com](http://axor-design.com)

# PackRight Centre®

Globalno razmišljanje na  
lokalni ravni



PackRight Centre® je središče strokovnega znanja in izkušenj. V dinamičnem razvojnem okolju skozi ustvarjalna razmišljanja skupaj s poslovnimi partnerji gradimo embalažne rešitve za danes in jutri.

[www.tem.si](http://www.tem.si)

**TEM**

dotik dovršenosti





# FAKULTETA ZA DIZAJN

Pridružena članica Univerze na Primorskem

Notranja oprema | Vizualne komunikacije | Tekstilije in oblačila | Dizajn management

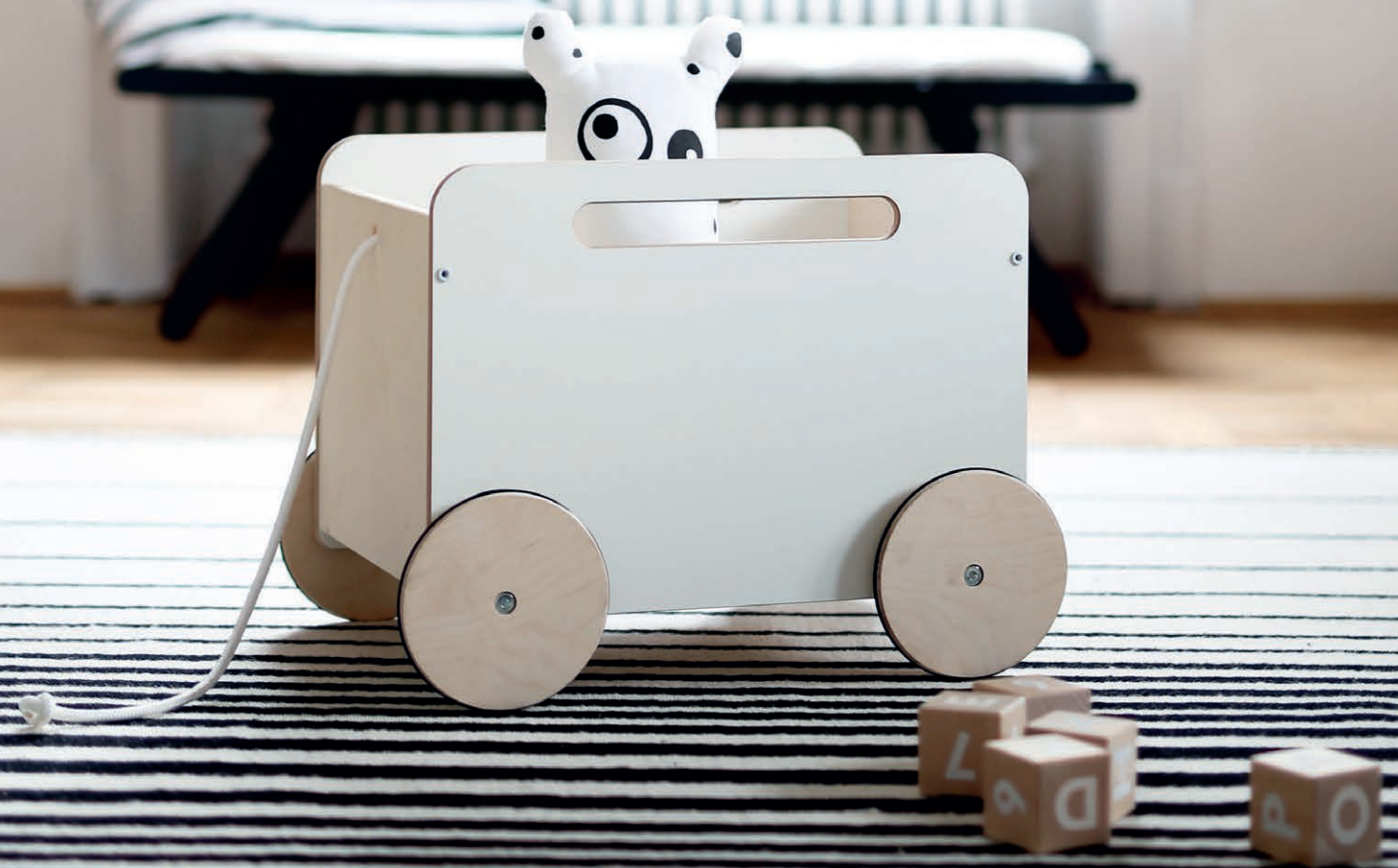


ooh  
noo

[www.ooh-noo.com](http://www.ooh-noo.com) | [info@ooh-noo.com](mailto:info@ooh-noo.com) | IG @oohnoo\_official

#oohnoopurelove

#oohnoohome



# Strešna okna Roto niso (in nikdar ne bodo) brca v temo

**OBENAUF**

strokovnjak za strehe



Strešno okno.

DODATNE INFORMACIJE:

OBEN-AUF d.o.o., PE Ljubljana  
Šlandrova ulica 4c  
1231 Ljubljana-Črnuče  
Tel.: 01 / 561 32 39  
Gsm: 031 891 321  
E: komerciala@obenauf.si

**Kadar se odločate, s katerimi strešnimi okni boste spustili svetlobo v svoj dom, seveda.**

Eden največjih izzivov pri projektu gradnje nove večstanovanjske hiše na dunajski ulici Anton-Störck-Gasse je bil predvsem v različnih kombinacijah strešnih oken. In okna Roto so se tukaj še enkrat izkazala kot prava izbira.

Inovativno električno nihajno okno Designo RotoComfort i8 je preprosto in učinkovito za montažo ter še preprostejše za uporabo (deluje preprosto s pritiskom na gumb), zato skupaj z najbolje prodajanimi modeli Designo R1, nihajnimi okni R6 RotoTronic in seveda z R8 prekriva kar štiri petine strešne površine tega objekta, kar daje prestižni stavbi poseben sijaj.

Čisto vsako okno prodajnega programa Roto je rezultat dolgoletnega razvoja, znanj in izkušenj v vseh fazah proizvodnje, od prve skice na papirju prek neposrednega dela z materiali in montaže na streho do

vzdihljaja zadovoljstva, ko uporabnik okno prvič odpre (in zapre). Filozofija »iz škatle takoj na streho« je vodilo zasnove in proizvodnje strešnih oken, ki misli tako na projektanta kot na kupca, saj tako lahko prvi svoje delo opravi čisto in hitro, kot bi rekel »klik«, drugi pa uživa v vseh prednostih, ki mu jih ta okna vsak dan prinašajo: v preprosti uporabi, prijetni svetlobi, energijski učinkovitosti ter lepem in estetsko dovršenem videzu s kar 15-letno garancijo.

Nova dunajska lepota z Anton-Störck-Gasse je zablestela v vsem sijaju in sodelujoči pri gradnji so ponosni nanjo.

Še več, eden od arhitektov je bil ob koncu projekta nad uporabljenimi okni tako navdušen, da se je zanje odločil tudi, ko je sam začel snovati svoje zasebno domovanje. Redkokdaj imajo ustvarjalci priložnost novosti preizkusiti na tujih projektih – če jih potem uporabijo sami, pa je to sploh kompliment, kakršnega si lahko želi čisto vsak proizvajalec. Pri Rotu, strešnih oknih in očeh vašega doma, ki vidijo v prihodnost, zagotovo ne morete brcniti v temo.

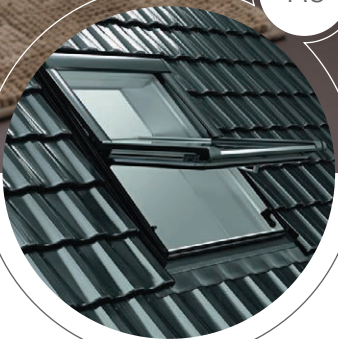


# Več inovacij za več svetlobe.

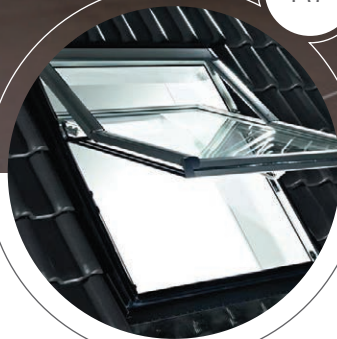
R6

R7

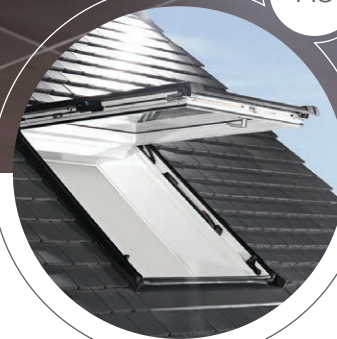
R8



sredinsko odpiranje



povišana os odpiranja



preklopno strešno okno



# BARVAJTE Z NAMI,

s premazi za les  
**Lignovit.**



©Adler

**Ko govorimo o dolgotrajni zaščiti vaše lesene hiše, fasade, ograje ali notranjosti hiše, vam lahko zagotovimo, da imamo za vas pravo rešitev.**

Družina tankoslojnih premazov ADLER Lignovit sledi zahtevam, kot so kvaliteta in dolgotrajnost premaza, klasični in moderni barvni odtenki, tehnološko dovršeni materiali (boljša UV obstojnost) ter enostavnost uporabe.

**ADLER**



*podjetje za proizvodnjo,  
trgovino in storitve d.o.o.*

Kidričeva cesta 94, 4220 Škofja Loka  
041 270 273, 059 335 340  
[www.doral.si](http://www.doral.si)  
[doral.barve](http://doral.barve)





## Purizem v detajlih – HOPPE Mini-rozete

Mini-rozete postavljajo kljuko v čisto novo dimenzijo! Zaradi radikalno reducirane oblike rozet, so kljuko sedaj komaj opazne na vratnem krilu. Zaradi minimalističnega izgleda, je v ospredju le ročica sama, kar prikazuje popolnoma novo harmonijo med vratnim krilom in kljuko. Serije kljuk za notranja vrata, ki jih je moč dobiti z mini-rozeto, so dobavljive v aluminiju, nerjevečem jeklu ali pa v medenini (modeli iz medenine imajo Resista® površinsko garancijo). Garniture za notranja vrata mini-rozeta, so standardno opremljene z parom ročic in pripadajočimi mini-rozetami. Spodnje mini-rozete, ki so dobavljive tudi v posebni izvedbi za WC, pa je moč naročiti ločeno.

**BIG**

HOPPE AG  
Industriezone 1/5 - Eurocenter  
I-39011 Lana (BZ)

Posebni atribut

**Quick-Fit**



17



T<sup>2</sup>

# MEDNARODNI FESTIVAL KREATIVNEGA TURIZMA NAPREDEK

17.-18. OKTOBER



Foto: Alexander Schleissing



MESEC  
OBLIKOVANJA  
LJUBLJANA  
2017

MESTO  
OBLIKOVANJA  
SLOVENIJA

Organizator: Zavod Big, T: 01 431 22 22,  
info@zavodbig.si, www.zavodbig.com

Nizkoenergijske in pasivne montažne hiše  
prilagojene vašim željam.

Danes *NAŠA HIŠA* jutri vaš dom



**RIHTER**  
montažne gradnje

RIHTER d.o.o.  
Loke 40, 3333 Ljubno ob Savinji

T/+386 3 839 04 30  
F/+386 3 839 04 31  
prodaja@rihter.si

Več informacij na spletnih straneh:

[www.rihter.si](http://www.rihter.si)

[www.pasiv.si](http://www.pasiv.si)

mebloJOGI®

# Nova vzmetnica mebloJOGI® Flower



Doživite pomlad v postelji.

mebloJOGI® Flower je vrhunska vzmetnica najvišje kakovosti, izdelave in oblikovanja, pri kateri se vam ni treba odločati med mehkejšim ali tršim ležiščem – oboje vas pričaka v isti vzmetnici.

Trša letna stran iz lateksa s hladilnimi gel zrnici poskrbi za občutek svežine in podporo, ko to potrebujete, mehkejša zimska stran iz izjemno prilagodljive spominske pene, pa ponuja sproščujočo mehko, ko si le-te zaželite. Tako je vaše udobje vedno pri roki – vzmetnico mebloJOGI® Flower le obrnete na zeleno stran udobja.



Salon meblojogi® Ljubljana, BTC, hala A, vhod A6, 01/810 9076

Salon meblojogi® Nova Gorica, Industrijska cesta 5, Kromberk, Nova Gorica, 05/330 2220

[www.meblojogi.si](http://www.meblojogi.si)



# 50 MOS

1968  2017

## MOS – gradnja in obnova doma

- MOS – oprema in materiali za obrt in industrijo · MOS – kamping in karavaning, turizem in prehrana
- MOS – izdelki široke potrošnje · MOS – poslovne storitve in poslovne priložnosti v tujini



Ne zamudite MOSovih svetovalnic!

Celjski sejem,  
12.-17. september 2017

Posestvo v Goriških brdih.  
Vila z večnamensko dvorano in apartmaji. Vino.  
Prostor, ki navdihuje in sprošča.



VINEYARDS . CONFERENCE . RETREAT VILLA

[WWW.FANAESTATE.SI](http://WWW.FANAESTATE.SI)



Satir in Nimfa, bron, Clodion, 20.stol.

## **Galerija Ažbe**

Mestni trg 18

1000 Ljubljana, tel.: 01 425 13 37

E-mail: [galerija.azbe@siol.net](mailto:galerija.azbe@siol.net), [www.sloantika.si](http://www.sloantika.si)

Odprto vsak dan: 10.00-13.00, 16.00-19.00 sob: 10.00-13.00

# HIŠE SVETA 2017



- |    |  |    |   |     |   |
|----|--|----|---|-----|---|
| 23 | <b>UVODNIK</b>   | 60 | <b>PROTOTIP DRUGAČNE MONTAŽNE HIŠE</b><br>Češka         | 100 | <b>ITIMEN DELOVNI PROSTOR</b><br>Belgija                        |
| 25 | <b>ZAKAJ ŠE VEDNO PIŠEM O HIŠAH?</b><br>Lenka Kavčič                       | 62 | <b>STRNJENA MESTNA VILA</b><br>Švica                    | 102 | <b>SOBE Z RAZGLEDOM</b><br>Avstrija                             |
| 26 | <b>PONOVRNO ODKRITA MAGIČNOST</b><br>Avstrija                              | 66 | <b>OPAZOVANJE CEST OSAKE</b><br>Japonska                | 104 | <b>STOLP NAD MESTOM</b><br>Avstrija                             |
| 29 | <b>ARHITEKTURA KOT ODPRTINA</b><br>Japonska                                | 68 | <b>HIŠA Z NOTRANJIM ATRIJEM</b><br>Japonska             | 106 | <b>UDOBJE SREDI GOZDA</b><br>Finska                             |
| 30 | <b>POEZIJA IN SPOMIN</b><br>Portugalska                                    | 70 | <b>PROSTOR NESKONČNIH SANJ</b><br>Čile                  | 108 | <b>HIŠA NA TERASAH</b><br>Hrvaška                               |
| 33 | <b>HIŠA PRIHODNOSTI</b><br>Barbara Viki Šubic, Špela Kuhar, Polona Filipič | 74 | <b>LEPOTA JE ŽAR RESNICE</b><br>Španija                 | 112 | <b>LES JE VEČEN</b><br>Poljska                                  |
| 34 | <b>HIŠKA ZA LOKALNI RAZVOJ</b><br>Velika Britanija                         | 76 | <b>BIOKLIMATSKO DVORIŠČE V MESTNI VRZELI</b><br>Španija | 114 | <b>DVORIŠČNO OKNO</b><br>Velika Britanija                       |
| 38 | <b>SOBE NA PROSTEM</b><br>Avstralija                                       | 78 | <b>NEPREKINJENE ZELENE TERASE</b><br>Argentina          | 116 | <b>BARKA SREDI PROSTRANEGA PAŠNIKA</b><br>Poljska               |
| 40 | <b>HIŠA, KI OŽIVLJA TRADICIJO</b><br>Italija                               | 80 | <b>ANTITEZA DANAŠNJE GRADBENE INDUSTRIJE</b><br>Nemčija | 118 | <b>ZAVETJE NA VRHU GRIČA</b><br>Finska                          |
| 44 | <b>NAJLEPŠI STUDIJSKI PROSTOR NA SVETU</b><br>Norveška                     | 86 | <b>HIŠA Z ODPRTIM POGLEDOM</b><br>Črna gora             | 122 | <b>DRAMATIČNI PROSTORSKI SCENARIJI</b><br>Nova Zelandija        |
| 48 | <b>RADIKALNA NORMALNOST</b><br>Hrvaška                                     | 88 | <b>HIŠA, KI USTVARJA MIR</b><br>Hrvaška                 | 124 | <b>NEVPADLJIVA ELEGANCA</b><br>Norveška                         |
| 52 | <b>HIŠA Z RAZNOLIKIMI AMBIENTI</b><br>Avstralija                           | 90 | <b>HIŠA NESKONČNE PROSTORNOSTI</b><br>Brazilija         | 128 | <b>HIŠA Z MOJSTRSKO IZDELANIMI LESENIMI DETAJLI</b><br>Norveška |
| 56 | <b>HIŠA KOT PODALJŠEK SIPINE</b><br>Avstralija                             | 92 | <b>BOGASTVO SVETLOBE</b><br>Čile                        | 130 | <b>HIŠA NA GOZDNI JASI</b><br>ZDA                               |
| 58 | <b>KAKO ZGRADITI ZDRAVO HIŠO?</b><br>Marjeta Vide Lutman                   | 96 | <b>VSI ODTENKI RDEČE</b><br>Belgija                     | 132 | <b>HIŠA Z NADSTREŠKOM</b><br>Madžarska                          |
| 59 | <b>TRAJNOSTNA POČITNIŠKA ARHITEKTURA</b><br>Francija                       | 98 | <b>STUDIO MED DREVESI</b><br>Češka                      | 138 | <b>NAPOVEDNIK</b>   |

Pršna kanaleta Geberit CleanLine

■ GEBERIT

# Preprosto čisto.

Nove pršne kanalete Geberit izpolnjujejo najvišje higienske zahteve. Izboljšan odtok preprečuje zbiranje umazanije na skritih mestih. Inovativen vstavek v obliki glavnika ujame večje nečistoče. Enostavno ga odstranimo in očistimo v nekaj sekundah. Preprosto čisto - preprosto lepo.

**Enostavno čiščenje:**



**vstavek lahko odstranimo in  
speremo pod tekočo vodo**

→ [www.geberit.si/cleanline](http://www.geberit.si/cleanline)

Površina za prhanje Geberit Setaplano

■ GEBERIT

# Začuti. Vzljubi.



Površina za prhanje Geberit Setaplano je narejena iz kakovostnega sodobnega mineralnega materiala. Na dotik je svilnato nežna in topla, ter se preprosto čisti.

→ [www.geberit.si/Setaplano](http://www.geberit.si/Setaplano)



www.revijahise.com  
www.zavodbig.com

**Izdajatelj**  
Zavod Big, Dunajska 123, SI-1000 Ljubljana

**Direktor**  
Zmago Novak

**Glavna urednica:**  
Eva Prelovšek Niemelä

**Izvršni urednik:**  
Ivan Ferjančič

**AD+Oblikovanje**  
Mija Zorec

**Lektoriranje**  
Katja Paladin

**Repro**  
Borut Lukman

**Tisk**  
Florjančič tisk d.o.o.

**Naslov uredništva**  
Revija Hiše, Dunajska 123, SI-1000  
Ljubljana  
T: +386 (0)1 431 22 22  
E-mail: info@zavodbig.si

**Oglasno trženje**  
Zavod Big  
T: +386 (0)1 431 22 22  
E-mail: info@zavodbig.si

**Naročnina**  
Revija izide 6-krat na leto. Pri letni naročnini prihranite 20% od cene na naslownicy. Naročniško razmerje traja do pisnega preklica.

Slovenija: 33,60 EUR  
Tujina: 80 EUR

**Naročniška služba**  
T: +386 (0)1 431 22 22  
E-mail: narocila@zavodbig.si

--  
Vse pravice zadržane. Ponatis celote ali posameznih delov je dovoljen le s pisnim dovoljenjem izdajatelja.  
Na podlagi zakona o davku na dodano vrednost (Ur. list št. 89/98) sodi revija Hiše med proizvode, za katere se obračunava DDDV po stopnji 9,5 %.  
--  
issn 1581-9051

# HIŠE 100, ZA NASLEDNJIH 100 LET



Deset dni pred zaključkom redakcije smo prejeli sporočilo: »Amsterdam potrebuje pomoč, da bo lahko v naslednjih 20 letih zgradil 50.000 novih stanovanjskih enot.« Količina nas je presenetila, prav tako hitrost. Če se sklicujem na slovenske vire, bi po besedah direktorja Javnega stanovanjskega sklada MOL Saša Rinka pri nas potrebovali 40 let za 4.000 stanovanj, ki bi odpravila stanovanjski primanjkljaj na trgu. Torej potrebe obstajajo tudi pri nas, vprašanje je le, kako jih zadovoljiti.

Da bi čim bolj spoznali učinkovitost nizozemskih developerjev, smo v Ljubljano nemudoma povabili snovalca te strategije, Jonathana Woodroffa, arhitekta in urbanista iz biroja S333, ki ima številne izkušnje v stanovanjski gradnji; z njimi podira meje ustaljenih in običajnih oblik. O Amsterdamu je zapisal, da je »popularno« mesto, ki daje možnost številnim poslovnim strankam. V nadaljnjem razvoju želijo več pozornosti nameniti kakovosti gradnje, zato razpisujejo mednarodne natečaje in dajejo možnost inovativnim idejam. Nekaj od tega drži tudi za Ljubljano. Po koncu krize postaja tudi Ljubljana »popularno« mesto, število prebivalcev že več kot desetletje raste za približno 1000 na leto, cene stanovanjskih nepremičnin so visoke, ker jih je na voljo malo. Manjka nam le pametne strategije za razvoj. Mednarodni natečaji pri nas niso nikoli zaživel, tuji (zahodni) investitorji se obračajo stran od nas, prihajajo različni pralci denarja, ki uresničujejo naložbe v gradbeništvu z drugačno, sporno moralno. Kako naj se torej razvija naš prostor, da bo trajnosten in bo tukaj lepo živeti tudi naslednjim generacijam? Seveda gre pri tem vprašanju tudi za vprašanje hiš, torej stanovanjskih enot, v katerih živi kar 70 % vseh Slovencev.

Odgovore bomo poiskali na festivalu Hiše sveta 2017, ki bo potekal 15. 6. 2017 v Mestu oblikovanja.

Na konferenci o stanovanjski gradnji nam bodo svoje projekte in strategije pokazali:

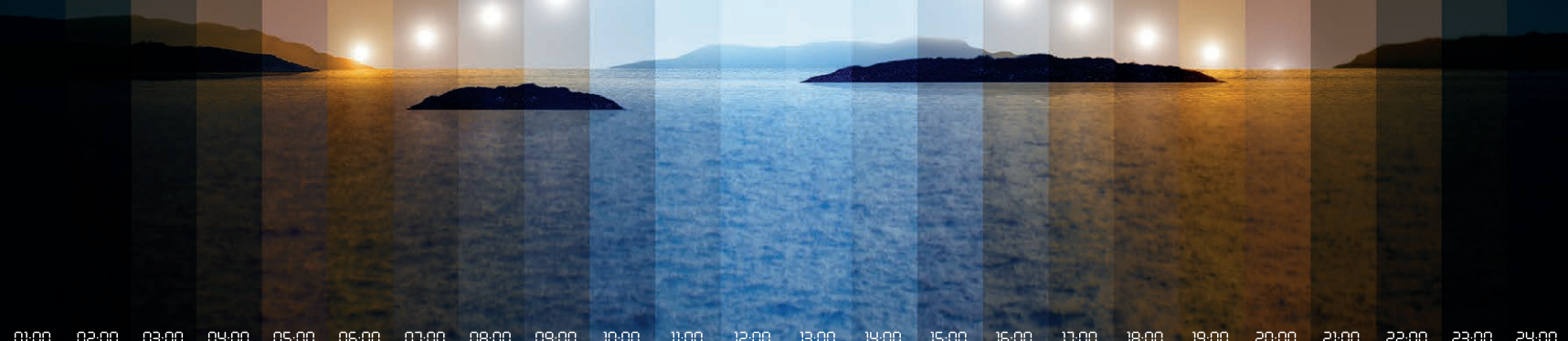
- S333 Architecture + Urbanism, Jonathan Woodroffe, Velika Britanija
- Franz und Sue Architekten, Christian Ambos, Avstrija
- Miller Kendrick Architects, Paul Miller, Velika Britanija
- 3LHD, Saša Begović, Hrvaška
- SBSA | Sandri Barbara Smaniotta Andrea Architeti Associati, Barbara Sandri, Andrea Smaniotta, Italija
- SoHo Architektur, Sonja Keller, Nemčija
- Arkkitehtitoimisto Teemu Pirinen, Teemu Pirinen, Finska
- Matos Gameiro arquitectos, Pedro Matos Gameiro, Portugalska
- Clinicaurbana, Matteo Sartori, Valentino Nicola, Alberto Cibinetto, Italija

Ob proslavljanju 100. številke Hiš si želimo, da bi jih izšlo še vsaj sto. Želimo še naprej pomagati pri razvoju stanovanjske gradnje in pri odkrivanju novih trendov trajnostnega razvoja arhitekture, oblikovanja in urbanizma.

Ostanite torej še naprej z nami, da skupaj najdemo pravo pot v prihodnost.

Eva Prelovšek Niemelä, glavna urednica  
eva@zavodbig.si

*Svetloba.*



01:00 02:00 03:00 04:00 05:00 06:00 07:00 08:00 09:00 10:00 11:00 12:00 13:00 14:00 15:00 16:00 17:00 18:00 19:00 20:00 21:00 22:00 23:00 24:00

ZG Lighting d.o.o.  
Štukljeva cesta 46  
1000 Ljubljana  
zumtobel.si

 **ZUMTOBEL**



# ZAKAJ ŠE VEDNO PIŠEM O HIŠAH?

Besedilo: **Lenka Kavčič**, fotografija: **Odpрте hiše Slovenije**, fotoportret: **Miran Kambič**

Slovenija je prepoznavna po kakovostni arhitekturi. Slovenski projekti, objavljeni v prestižnih arhitekturnih revijah in nagrajeni z eminentnimi nagradami, pomenijo priznanje arhitektom ter hkrati velik prispevek k narodni identiteti.

Dobra arhitektura navdihuje in od nekdaj spodbuja k živosti. Spodbuja k razmisleku o zgodovini, kulturi in vrednotah svojih snovalcev ter hkrati prikazuje razumevanje duha časa, v katerem je nastajala. Arhitektura ima hkrati privilegij, da presega ta čas in prevaja njegovo moč v prostor. Prikazuje ravnotežje znanstvenega in umetniškega izraza, prek katerega lahko zadovoljujemo potrebe, ki sežejo onkraj stroge uporabnosti.

Aktualnost sodobne arhitekture in z njo povezane arhitekturne politike so zapisane v vseh pomembnih dokumentih evropske skupnosti, ki jo opredeljujejo kot temeljni element kulture in življenja evropskih držav. Arhitektura v evropskih državah pomeni eno od nacionalnih prioritet, poklic arhitekta pa je definiran kot reguliran poklic, ki skrbi za javno dobro.

Dobra arhitektura posledično gradi tudi kakovosten prostor. Takšen prostor najbolj vpliva na nas, na ljudi, ki v njem živimo. Vpliva na kakovost našega preprostega vsakdanjega življenja – ne samo v socialnem, ekonomskem in okoljskem, temveč tudi in predvsem v kulturnem pogledu. Prostorska kultura in kultura gradnje sta pojma, ki povezujeta prostor, arhitekturo, znanje arhitektov in drugih načrtovalcev, izobraževanje, gradnjo, gospodarstvo, ekonomijo in celotno družbo. Prostorska kultura je tista, ki pretanjene vrednostne sisteme vodi pri usklajevanju interesov širše družbene skupnosti in vsakodnevnega sobivanja. Temeljni pogoj za kulturo so znanje, zavest in odgovornost. Temeljni pogoj za kulturo gradnje pa je kakovostna arhitektura.

Kakovostna arhitektura zagotavlja in omogoča kakovostno bivanje. To pomeni, da je gradnja

ekonomično, iz zdravih materialov in da na ljudi in okolje nima negativnih vplivov. Zagotavlja varnost, njeno vzdrževanje je skozi celoten življenjski cikel vzdržno in ekonomično.

Anketa Statističnega urada Republike Slovenije iz leta 2015 kaže na velik delež stanovanj v eno- ali dvostanovanjskih hišah (kar 60 %), ki v povprečju merijo 97 m<sup>2</sup> in v katerih prebiva kar 70 % prebivalcev Slovenije. Glede na velik delež prebivalcev v eno- ali dvostanovanjskih hišah je videti, kot da je večini uspelo uresničiti željo po idealnem slovenskem domu – v lastni hiši z vrtom, v mirnem, zelenem in varnem okolju. V tej množici stanovanjskih hiš je dostopna, kakovostna arhitektura za ljudi, razen redkih izjem, nekako sramežljivo skrita. Pogled po slovenskem grajenem prostoru in razpršeni individualni gradnji nemalokrat kaže popolnoma drugačno sliko – umanjkanje temeljnega razmisleka o posegih v prostor, neracionalnost in neekonomičnost gradnje, kar prinaša nesmiselne rešitve in nesistemske razmisleke o viziji urejanja prostora. To kaže na izrazito pomanjkljiva znanja ter na odsotnost širšega družbenega razmisleka in odgovornosti o tem, kaj in kako graditi, da bomo zares lahko ustvarjali in živeli v kakovostnem grajenem prostoru.

Nobena direktiva, niti zakon, še manj pa politika, nam ne more predpisati kakovostne arhitekture in kulture bivanja. To je odločitev, ki jo lahko kot ozaveščeni posamezniki sprejmemo le sami.

Možnosti in priložnosti, ki nam omogočajo kakovosten prostorski razvoj in bivalno blaginjo, so pred našim nosom. Želim si, da bi jih čim prej prepoznali in uporabili. Da bi jih razumeli kot tisto, kar nam bo izboljšalo življenje.

Zato še vedno vztrajno pišem o hišah, dobrih hišah.

Lenka Kavčič je arhitektka, soustanoviteljica in direktorica Odprih hiš Slovenije ter članica platforme Open House Worldwide. Leta 2013 je za projekt Arhitektura in otroci, v katerem je aktivno sodelovala, prejela Plečnikovo medaljo.



Odpрте hiše Slovenije 2017: Vila Mravljevi, A-biro, foto: Lolit Mendez

Obiščite največji portal sodobne slovenske arhitekture [www.odprtehisel Slovenije.org](http://www.odprtehisel Slovenije.org).





»Vsaka stara hiša ima svojo zgodovino. Govori nam o veselju ali samoti, o otroštvu, stiskah ali sreči. Dober arhitekt mora biti hkrati dober raziskovalec in pripovedovalec. Skupaj z lastnikom hiše mora rekonstruirati pomembne zgodbe iz preteklosti. Dober arhitekt se ne prestraši zgodovine, temveč mu ta prinese navdih. Spoštljivo in hkrati radikalno jo nadaljuje.« To je zapisal naročnik hiše, ki je poudaril, da so arhitekti pred prenovo njegove hiše pozorno raziskovali njeno zgodovino, poslušali zgodbe o prednikih in si ogledovali stare fotografije.

Hišo so s prenovo odprli navzven z velikim oknom v pritličju. Zunaj so postavili veliko leseno ploščad, ki je obkrožila debela sadnih dreves; ta so od spodaj osvetlili. Stara sadna drevesa in magnolija so zasijali v vsej svoji lepoti. Kulisa narave, ki je bila tam od nekdaj, pa je prej nihče ni opazil.

Na vrtu je stala stara, črna, nagnita in črviva lesena lopa. Po mnenju vseh, ki imajo zdravo pamet, bi jo morali podreti. Vendar je bila hkrati vsem všeč. Odločili so se, da jo ohranijo in radikalno prenovijo. Sprednjo stran lope so zaprli s steklom, zamenjali lesene opaže in jo preobrazili v nenavadno sobo za goste. Imenujejo jo čarobna lopa. Na njeni strehi še vedno raste star mah. Niso ga očistili, saj jim je všeč.



## AVSTRIJA

Hiša Leopold v Wienerwaldu

Arhitektura: Franz&Sue

Arhitekten

Fotografije:

Andreas Buchberger,

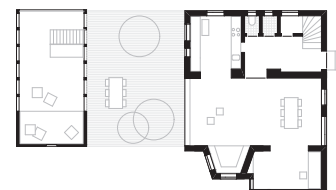
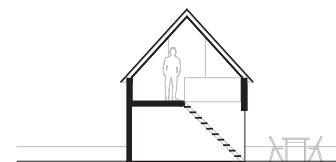
Veronika Hofinger

Izvedba: 2011–2016

Lokacija: Eichgraben,

Wienerwald, Avstrija

Površina: 128 m<sup>2</sup> (hiša), 30 m<sup>2</sup>  
(vrtna hišica)





Fotoportret: **Mirjam Reither**

#### Ena naših najlepših zgodb

Ena najlepših majhnih zgodb, ki so se nam zgodile v zadnjih letih, je bila prenova majhne poletne hiše v okolici Dunaja. Z vnukom nekdanjih prebivalcev te hiše smo stopali skozi, poslušali zgodbe preteklih desetletij in občudovali jabolane za hišo. Namesto da bi k hiši karkoli prizidali, smo predlagali veliko luknjo na prej zaprti fasadi. Načrte za projekt smo naredili hitro, več časa je bilo potrebna za prepričevanje naročnika. Zdaj ponosni lastnik in oče mlade družine preživi večino časa na terasi, v senci jablan. Pozimi, ko to ni mogoče, jabolane opazuje skozi veliko okno in z veseljem pričakuje naslednje poletje.

Franz&Sue Architekten



## JAPONSKA

### Hiša dvokapnica

Arhitektura: **Alphaville**

**architects; Kentaro**

**Takeguči, Asako Jamamoto**

Fotografije: **Jasutake Kondo**

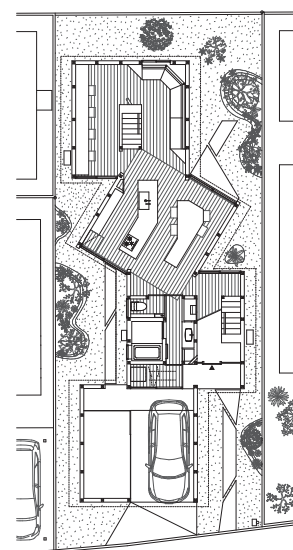
Izvedba: **2016**

Lokacija: **Kjoto, Japonska**

Površina: **158 m<sup>2</sup>**

Letna poraba energije:

**30 kWh/(m<sup>2</sup>a)**



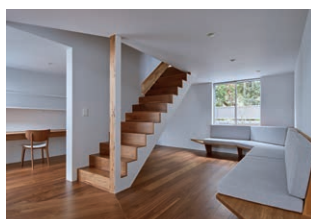
Kdaj hiša postane več kot prostor za bivanje?

Ko se struktura arhitekture poveže z ljudmi in naravnim okoljem. Z drugimi besedami, ko arhitektura sama po sebi postane odprtina.

Alphaville architects



# ARHITEKTURA KOT ODPRTINA



Na ozko in dolgo parcelo sta arhitekta postavila dolgo dvokapno streho, ki sta jo razdelila na štiri dele. En del sta zavrtela, drugim pa spremenila višino. Tako sta ustvarila pokrit prostor med stavbnimi deli z dinamično oblikovanimi in naravno osvetljenimi prostori.

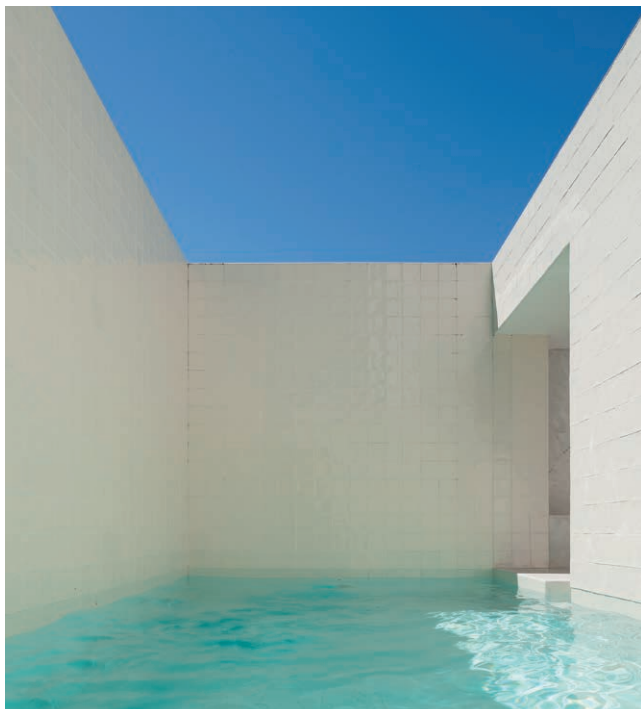
Središče hiše je visok dvovišinski prostor, kjer je kuhinja z jedilnico; ta je geometrično prelomljena in obrnjena za 30 stopinj. Iz tega prostora se vidi v

vse sobe pritličja in prvega nadstropja, ki se nadaljujejo v dveh sosednjih krilih stavbe. Prelomljena dvokapna streha pod seboj nosi odprte prostore, ki ne ustvarjajo prostorske utesjenosti. Na vsakem prelomu so dobro premišljene odprtine, ki v notranjost prinašajo svetlobo in poglede ven, na različne koticke v vrtu.

Tudi notranja oprema sledi »prelomljeni« geometriji. Jedilna miza tako ni pravokotna, saj za takšno obliko v tej hiši preprosto ni potrebe.

# POEZIJA IN SPOMIN

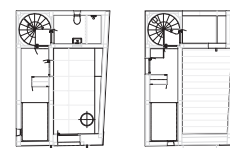
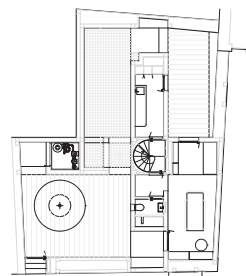
30



**V Alfami, čudovitem starem predelu Lizbone, poleg samostana São Vicente de Fora leži majhen trg, ki ustvari kratek premor na vzpetini. Na tem trgu, kjer si utrujen pešec oddahne, stoji srednjeveška stavba, na pol ruševina, fragment brez strehe, ki so ga v preteklosti odrezali od večje palače. Znotraj tega delčka srednjeveškega mesta so skozi čas nastajale številne predelne stene, dvorišča in terase.**

Arhitekt Pedro Matos Gameiro se je obnove stavbe lotil z natančnim in obenem skromnim pravilom. Notranja dvorišča je očistil vseh nepotrebnih prituklin in prostorom dal nov pomen. Štiri majhna dvorišča danes žarijo v čisti belini, spominjajo na skromnost samostanskih prostorov, so majhne sobe na prostem, ki porajajo notranje užitke. Med seboj so povezana v labirint, ki se prepleta z drugimi sobami stanovanja, neprekinjena pot vodi skozi vse do dvorišča, napolnjenega z vodo.

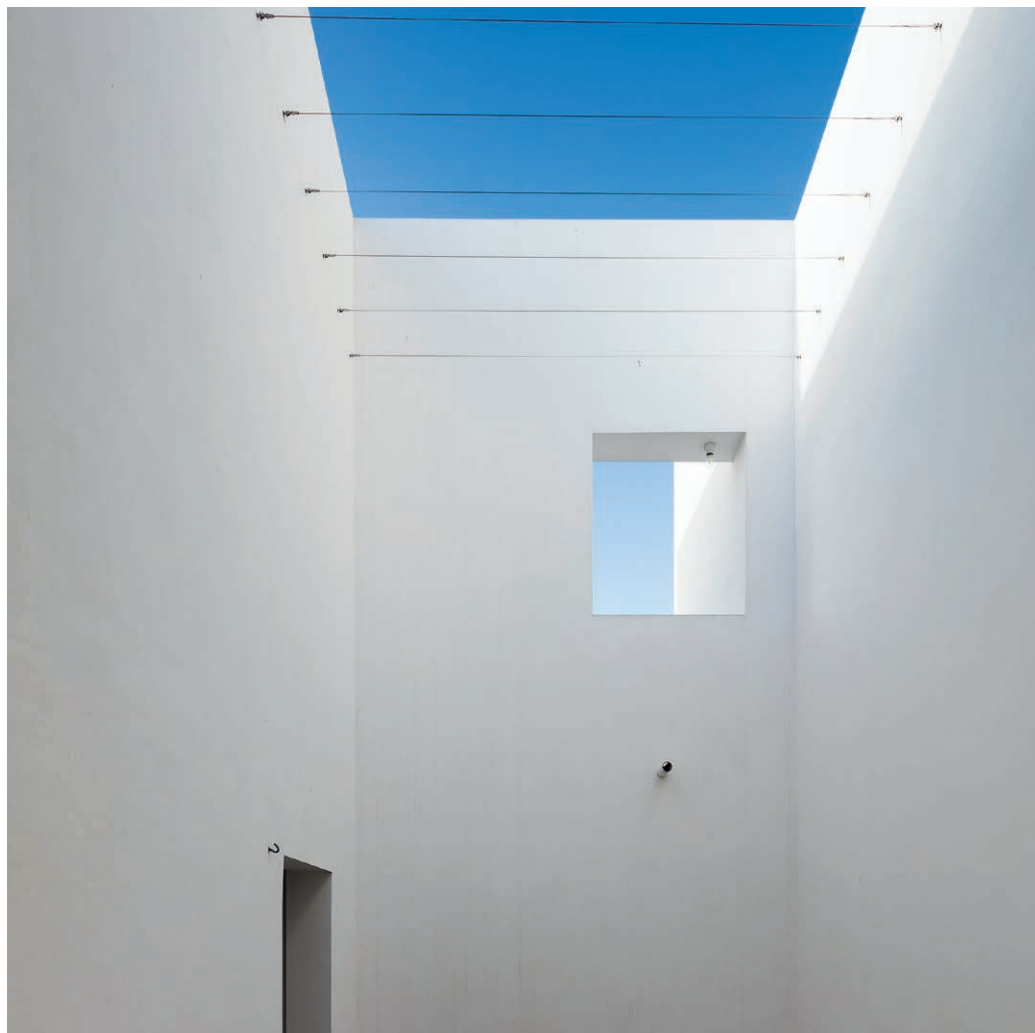
Celotna stavba daje vtis izčiščene ruševine, ki poudarja pomen notranjih prostorov. Iz živahnega mesta se torej povzpemo po vzpetini do majhnega trga. Tam za belimi zidovi najdemo tišino, kontemplacijo, globoko doživetje prostora in zavedanja samega sebe. Čudovita skromnost in senzibilnost, ki ju širi portugalski fado, zvenita znotraj teh zidov kot nežen dih. Arhitektura, ki je tiha in poetična. Ki je nam vsem navdih, kako spoštovati staro, kako odkriti lepo ruševino in jo ohraniti za naslednje rodove.

**PORTUGALSKA****Hiša v Alfami**Arhitektura: **Matos****Gameiro arquitectos;****Pedro Matos Gameiro**Fotografije: **Daniel Malhão**Izvedba: **2016**Lokacija: **Alfama, Lizbona,  
Portugalska**Površina: **140 m<sup>2</sup>**

Kdaj hiša postane več kot prostor za bivanje?

Ko vanjo vstopita poezija in spomin. Spomin je cement, ki je zgradil našo kulturo skozi zgodovino civilizacije. Poezija pa je tista, ki človeku daje zmožnost, da preseže smrt. Arhitekt mora črpati svoje ideje iz spomina in poezije.

Pedro Matos Gameiro







# HIŠA PRIHODNOSTI

Besedilo: **Barbara Viki Šubic, Špela Kuhar, Polona Filipič**

Fotografije: **Center arhitekture Slovenije**

**Kaj nam pomeni dom? Je zavetje, naš intimni prostor, kjer smo lahko najbolj to, kar smo, kjer preživimo največ časa, kjer sprejemamo goste in smo s svojimi najdražjimi?**

Dom je lahko sobica v študentskem naselju, začasno bivališče pri najemodajalcih, naše prvo lastno stanovanje ali pa hiša! Dom ni samo eden, dom morda sploh ni samo prostor v katerem bivamo.. Podaljšek doma je lahko bližnji lokal, kjer vsako jutro popiješ svojo najljubšo kavo. Lahko je bližnji vrt, kjer gojiš svojo zelenjavo. Dom je tam, kjer nekaj časa bivaš in kjer se dobro počutiš. Lahko rečemo, da prostor označimo kot dom takrat, ko se v njem dobro počutimo. Res pa je, da se veliko ljudi v svojem domu ne počuti dobro, pa imajo prav tako dom.

O čem moramo torej razmišljati, ko načrtujemo urejanje doma ali gradnjo hiše ali nakup stanovanja? Kaj nas vodi v odločitvah, kje ga bomo postavili in kako? Kako se bo naša hiša vključila v okolico? Kako velika bo, iz kakšnih materialov bo sestavljena ali zgrajena? Kako bomo svoj dom opremili? Kako ga bomo ogrevali ali senčili? Se za gradnjo hiše odločamo iz lastnih vzgibov in potreb ali sledimo viziji koga drugega? Vsa ta vprašanja si je dobro zastaviti, še preden se odločimo, kakšen dom si želimo, ali smo sploh pripravljeni na življenje v hiši ali pa bi bili bolj zadovoljni v stanovanju. Si znamo odgovoriti na vsa vprašanja – jaz in moj dom? Poznamo k odgovoru »zato« tudi vprašanje »zakaj«? Imamo znanje, vednje, ki nam pomagata pri odgovorih? Kakšna bo prihodnost gradnje bivališč? Prihodnost bo morala biti v vseh vidikih trajnostna in skladna z okoljem in nami. Trajnostno bivanje se prične s trajnostnim premislekom. Z iskrenim premislekom o željah, o načinih bivanja, o višjih ciljih. Naše osebne preference in našega osebnega ugodja ne postavljamo

pred skupno dobro, pred dobrobit okolja in našega planeta, tak bo ozaveščen pogled posameznika.

Odgovorna dejanja sledijo odgovorom na vprašanja in z znanjem si lahko najprej zastavimo pravilna vprašanja, potem pa iščemo prave odgovore. Znanje nam omogoči usmerjen razmislek. Brez znanja ostajamo polni všečnih želja, ki ne sledijo našim bivalnim navadam, ki ne podpirajo našega načina življenja.

Dvigu naše kulture bivanja bomo lahko priča, če bomo v generacije najmlajših vlagali znanje o pomenu prostora, jim krepili kompetence in jih naučili opisovati občutke, ki jim jih prostor vzbuja.

Prepričani smo, da moramo že otrokom v šoli pojasniti koncept trajnostnega načina življenja, ki ne vključuje samo ločevanja odpadkov in odgovornega nakupovanja, ampak tudi trajnostne prostorske vrednote. Da se bodo zavedali, da prostor soustvarja vsakdo, ne samo arhitekti in prostorski načrtovalci, in da že tako majhna odločitev, kot je to, kako pobarvati fasado na svoji hiši, pomeni soustvarjanje skupnega prostora, ki vpliva na počutje širšega kroga ljudi.

Predvsem jih moramo ozavestiti, da prostor ni samoumeven, da je naš, da lahko vplivamo nanj in da tudi prostor vpliva na naša življenja, zdravje, storilnost, ustvarjalnost. Ker se zavedamo tega pomena, prihajamo med najmlajše, mlade in mladostnike z delavnicami, tehničskimi dnevi in natečaji. Vseslovenski dan habitata bi lahko bil skupna priložnost, da se o tej temi pogovarjamo in skupaj vplivamo na prihodnost našega prostora.

Center arhitekture Slovenije vodijo Barbara Viki Šubic, Špela Kuhar in mag. Polona Filipič.

Arhitektke, ki delujejo na področju arhitekturnega izobraževanja, so avtorice več razstav, prireditev in prispevkov v poljudni in strokovni literaturi. Vodijo pomembne domače in mednarodne izobraževalne programe oz. na njih sodelujejo. So prejemnice Plečnikove medalje leta 2013 za prispevek k bogatitvi arhitekturne kulture.



Letošnje leto že tretjič po vrsti pripravljamo akcijo VSESLOVENSKI DAN HABITATA; potekala bo v okviru Meseca prostora v organizaciji Centra arhitekture Slovenije in v sodelovanju z Ministrstvom za okolje in prostor RS ter z Zavodom RS za šolstvo. Akcija, ki jo organiziramo za vse slovenske osnovnošolce, VSESLOVENSKI DAN HABITATA 2017, bo v ponedeljek, 2. oktobra 2017.

Organizacija združenih narodov je prvi ponedeljek v oktobru razglasila za svetovni dan habitata; praznujemo ga že od leta 1985. Posvečen je človekovim naseljem in osnovni pravici ljudi do primerne bivališča.

Tema letošnje akcije je »odprti prostor« – kakšen je njegov pomen za naše vsakdanje življenje, zakaj ustrezno urejeni odprti prostori prispevajo h kakovosti našega bivanja in k trajnostnemu razvoju naših mest.

Osnovne šole vabimo, da se prijavijo (do 29. septembra 2017) in sodelujejo. Več o akciji lahko preberete na:

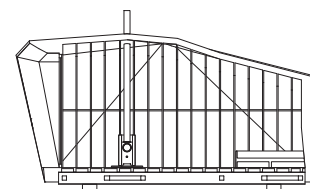
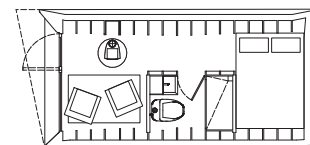
[www.igrivarhitektura.org/svetovni-dan-habitata/](http://www.igrivarhitektura.org/svetovni-dan-habitata/).

# HIŠKA ZA LOKALNI RAZVOJ



**VELIKA BRITANIJA****Pop-up Hotel, Wales**Arhitektura: **Miller****Kendrick Architects**Fotografije: **Miller****Kendrick Architects**

Izvedba: 2017

Lokacija: **Castell Y Bere,****Tywyn, Wales,****Velika Britanija**Površina: **12,5 m<sup>2</sup>**

**Ta mala stanovanjska enota je nastala kot rezultat razvojnega natečaja, ki so ga razpisali Waleška turistična fundacija in določena podjetja, ki razvijajo turistične produkte.**

O njej so posneli tudi dokumentarno oddajo za britanski Channel 4. Vsa promocija, ki je bila deležna ta hiška, je pomembna zato, ker je zasnova stavbe takšna, da razvija lokalna obrtniška znanja in spodbuja razvoj. Hiška je izdelana iz lokalnih materialov, kot sta ovčja volna za toplotno izolacijo in macesnov

les na fasadi; ta je bil posekan v bližnjem gozdu in razrezan na bližnji vaški žagi. Konstrukcijski les je bil razrezan s CNC-žago in v notranjosti ustvarja strukturo, ki je hkrati stenska obloga, pohištvo in oprema – pri tem je pomembno omeniti, da sta iz lesenih plošč narejena tudi umivalnik in kad.

Stanovanjska enota je energijsko popolnoma samostojna, elektriko proizvaja s pomočjo sončnih celic na strehi, odpadna voda se steka v kompostno stranišče. Hiško je mogoče ogrevati s pečjo na drva.

Kdaj hiša postane več kot prostor za bivanje?

Ko nam spremeni pogled na svet okoli nas.

Miller Kendrick Architects





**VALOVITKA®**

Preprosto elegantna. Trajno varna.



ETERNIT SLOVENIJA d.o.o., Anhovo 9, 5210 Deskle, T: +386 (0)5 392 15 72, E: info@eternit.si, www.eternit.si

**eternit®**

**NOVIČKE**//oglasna stran

### **Funkcionalna in estetska gradnja z izdelki iz vlaknocementa**

Strešne in fasadne plošče iz Eternita Slovenija so namenjene oblaganju masivno in montažno zgrajenih novih stavb, pa tudi objektov, ki potrebujejo prenovu strehe ali fasade. Plošče ne ustrezajo le sodobnim tehničnim, fizikalnim in gradbenim zahtevam, temveč zagotavljajo tudi kakovostno bivanje in sodoben dizajn.

Vlaknocementni izdelki, med katerimi je najbolj prepoznavna strešna kritina **Valovitka®**, kot zaključni sloj prezračevane strehe in fasade pripomorejo k zmanjševanju toplotnih izgub pozimi ter nas varujejo pred pregrevanjem notranjega prostora poleti. V celotnem ciklu proizvodnje in uporabe prispevajo k ekološkemu ravnanju oz. odnosu do okolja. Vlaknocementni material regulira vlažnost, je paroprepusten in hkrati vodotesen.

**Fasadni sistem Swisspearl®** na eni strani učinkovito ščiti nosilno konstrukcijo in zagotavlja konstantno cirkulacijo zraka v zračni plasti, na drugi pa ponuja privlačne in moderne rešitve. Osnova za oblikovanje videza stavb je bogata barvna paleta **Swisspearl®**, sestavljena iz serij Avera, Carat, Reflex, Nobilis, Planea in Terra, na voljo v številnih barvnih odtenkih. Velikoformatne fasadne plošče so dobavljive tovarniško vrtane in rezane na zelene mere. Polagajo se s horizontalnimi in vertikalnimi spoji, alternativno tudi v pasovih s horizontalnimi preklopi. Ustvarjalne možnosti oblikovanja geometrijskih likov in drugih vzorcev so neomejene. Širok spekter oblikovalskih možnosti dopolnjujejo še površinsko obdelane plošče s perforacijami in 3D-ornamenti, ki dajejo objektu dodaten poseben pečat.



**swiss  
pearl®**

DODATNE INFORMACIJE:  
Eternit Slovenija d.o.o.  
Anhovo 9, 5210 Deskle  
tel.: (0)5 392 16 15  
info@eternit.si

# SOBENA PROSTEM

38



Oblike in koncepta te hiše na prvi pogled ne moremo popolnoma razumeti. Sestavljena je iz petih hiš ali »notranjih« paviljonov in iz treh atrijev ali praznin. Vsak paviljon ima svojo posebno funkcijo in vsi so nanizani ob sredinskem povezovalnem hodniku, hrbtnici objekta, ki je hkrati tudi galerija za veliko zbirko umetnin, ki jo hranita naročnika.

Atriji poudarjajo posamezne volumne paviljonov, skozi njih v notranjost hiše pronicata svetloba in svež zrak. Atriji so sobe na prostem, ki povečajo površino hiše in omogočijo več zasebnosti v urbanem okolju. V nekaterih je bujno rastje, v drugih nastane pod pergolo privlačen zunanji prostor za jedilnico ali dnevno sobo. Svoj atrij ima celo kopalnico, iz katere je moč občudovati rastlinje. Preprosta in učinkovita ideja te hiše je ustvarila bogat in raznolik bivalni prostor na zemljišču, ki na začetku ni bilo nič posebnega.





## AVSTRALIJA

### Hiša v hiši

Arhitektura: **Steffen**

**Welsch Architects**

Fotografije: **Shannon Mcgrath**

Izvedba: 2014

Lokacija: **Fitzroy North,  
Viktorija, Avstralija**

Površina: 227 m<sup>2</sup>



Kdaj hiša postane več kot prostor za bivanje?

Ko se arhitektura ne navezuje zgolj na podobo, temveč na doživetje lagodnosti uporabe prostora, in ko določenih elementov, kot so svetloba, zrak in zvok, ne opazimo več.

Naš izziv je, kako usmerjati lastno kreativnost, ponovno definirati našo vlogo in spoznati, da bi arhitekti morali imeti vpliv, ki seže onkraj lepih stavb. Da bi morali vplivati na druge discipline in prispevati ideje za spremembe družbe – tega, kako ljudje živijo in se povezujejo s svojo okolico.

Steffen Welsch



FINALIST

# HIŠA, KI OŽIVLJA TRADICIJO



**Prenova hiše »Casa Gianin« je del širšega projekta, ki je zajemal raziskavo prenove več podeželskih objektov v vasi Coi v dolini Zoldo v Dolomitih. Te stavbe s svojo pojavnostjo obujajo tradicijo ter pričajo o običajih in načinu življenja, ki je že izginil. Za ta namen so arhitekti raziskovali stare slike in filmske posnetke, ki so prikazovali način bivanja na tem območju pred petdesetimi leti.**

Obstoječo staro kamnito hišo so v celoti ohranili in jo skrbno obnovili, da je ponovno zasijala kot razpoznavni znak gorske vasice. Prizidek so oblikovali subtilno, povsem drugače in neodvisno tako po obliki kot po funkciji. Stavba prizidka na novo interpretira ruralno arhitekturo: lesena rešetka pred okni v zgornjih dveh nadstropjih nadzidave, ki stoji na kamnitem podstavku. Ta tipologija spominja na značilno tradicionalno stavbo, imenovano »tabià«, ki je nekdaj pomenila kombinacijo kamnitega hleva in lesenega senika v zgornjem nadstropju. Kot pri tabiah je tudi tukaj uporabljen macesnov les, ki so ga vgradili na tradicionalen način. Projekt ni zasnovan trajnostno zgolj z uporabo primernih gradbenih materialov, temveč je bil takšen celoten proces, ki je vključeval tudi sociološko-kulturni vidik in promocijo lokalnega obrtniškega znanja.





---

**ITALIJA**

---

**Casa Gianin**Arhitektura: **Clinicaurbana;****Matteo Sartori,****Valentino Nicola,****Claudia Battistella,****Alberto Cibinetto**Fotografije: **Valentino Nicola**

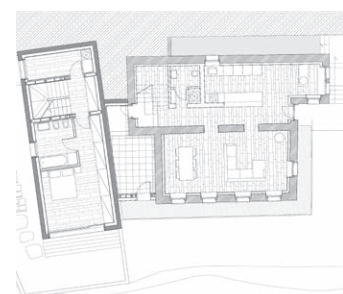
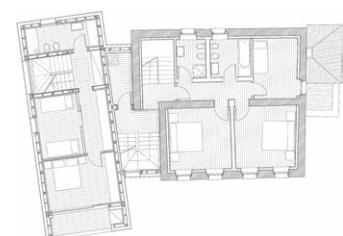
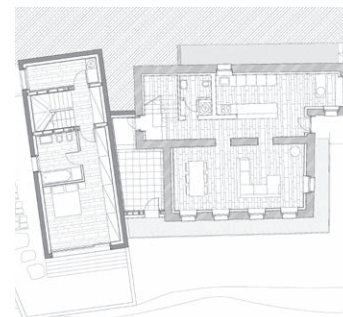
---

Izvedba: **2013 2015**Lokacija: **Coi,****Valle di Zoldo, Italija**

---

Površina: **650 m<sup>2</sup>**Investicija: **1.600 EUR/m<sup>2</sup>**

---







#### Popravilo v arhitekturi

Nekatere tradicionalne gorske stavbe so zgrajene z enakimi načeli, kot jih iščemo in uporabljamo v arhitekturi danes. Pri prenovah takšnih stavb želimo slediti njihovemu funkcionalnemu značaju in njihovi prvinski estetiki ter ju ohraniti. Zato mislimo, da pojem »popravilo v arhitekturi« zajame vse, kar želimo narediti, ko prenavljamo stavbe.

Clinicaurbana



2.MESTO

# NAJLEPŠI STUDIJSKI PROSTOR NA SVETU

**Nagrado Hiše Awards 2017 (2. mesto) prejme projekt Ateljeji za glasbenike (Fleinvær, Gildeskål, Norveška) arhitektov TYIN tegnestue Architects in Rintala Eggertsson Architects (Sami Rintala, Andreas G. Gjertsen, Yashar Hanstad, Dagur Eggertsson).**

Ateljeje odlikuje izjemno subtilna umestitev na obalo otočka na skrajnem severu Norveške. Majhen projekt, ki so ga snovali in postavljali kar dve leti in pol, je sad številnih delovnih ur navdušencev, prostovoljcev, arhitektov in glasbenikov, ki so se združili kot glasbeni orkester z željo, da zgradijo najlepše studijske prostore

na svetu. Pri projektu je bila zelo pomembna skrb za okolje – temelje za ateljeje so izdelali točkovno, z zelo natančnim delom so preprečili uničenje počasi rastočega lokalnega rastja in omogočili, da prostori od prvega dne naprej polno živijo sredi neokrnjene narave.



## NORVEŠKA

### Ateljeji za glasbenike

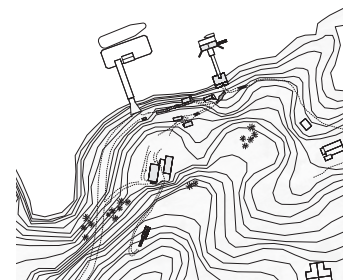
Arhitektura: **TYIN tegnestue Architects** in **Rintala Eggertsson Architects**; Sami Rintala, Andreas G. Gjertsen, Yashar Hanstad, Dagur Eggertsson  
Fotografije: **Pasi Aalto**

Izvedba: 2013–2017

Lokacija: **Fleinvær, Gildeskål, Norveška**

Površina: 123 m<sup>2</sup>

Investicija: 630.000 EUR



**Håvard Lund, priznan jazzovski glasbenik in skladatelj iz Gildeskåla na Norveškem, je imel sanje, da bi na bližnjem otoku Fleinvær na skrajnem severu Norveške ustvaril najlepše studie za glasbenike na svetu. V njih bi lahko glasbeniki in drugi umetniki ter kreativci krajši ali daljši čas bivali. Na otoku bi našli samotno okolje, ki vzbuja globoko spoštovanje do narave in prostranih morskih širjav. »Fleinvær me je očaral v prvem trenutku. Ugotovil sem, da sem dolgo bival v bližini tega raja, ne da bi vedel, da sploh obstaja. Tam sem se počutil, kot bi bil na samem mestu sončnega zahoda. Čudovito in kljubovalno, 'rock and roll' narave, ki te udari naravnost v srce,« se Lund spominja prvih vtisov o prostoru, v katerem je začel snovati projekt.**

S to idejo je stopil do arhitektov biroja TYIN tegnestue Architects in jim opisal projekt kot

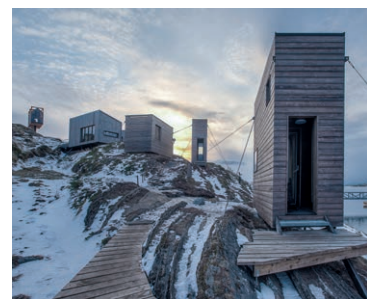
metaforo glasbe. Ni si želel, da ga imenujejo naročnika, temveč člana orkestra. K sodelovanju so povabili tudi arhitekta Samija Rintala, ki je s svojimi izkušnjami z gradnjo v ekstremnih pogojih prispeval pomemben člen v mozaiku izvedbe projekta. Tako je nastal kvintet snovalcev z enotno umetniško vizijo: na tem impresivnem odročnem prostoru ustvariti nepozabno prostorsko izkušnjo in pri tem ohraniti naravo čim bolj nedotaknjeno.

Najprej so s 3D-skeniranjem posneli obliko terena. Pri zasnovi je bilo pomembno ohraniti naravno rastje, saj bi, če bi ga med gradnjo uničili, za ponovno regeneracijo potrebovalo desetletja. S temelji so se dotaknili terena le točkovno: tako bodo objekti v prihodnosti lahko tudi odstranjeni in za njimi v naravni krajini ne bodo ostale večje brazgotine.

»Naravnemu okolju otoka Fleinvær smo želeli

zadati kar najmanj poškodb. To smo dosegli tako, da smo poiskali najboljše poti med stavbami, vmesne prostore in prostor za skupno ognjišče. Takšna zasnova bo obiskovalce zadržala skupaj in stran od bolj občutljivih krajev na otoku,« razloži Sami Rintala.

Arhitekti so objekte skupaj s študenti in prostovoljci snovali in postavljali dve leti in pol. Stavbe, ki so majhne in monofunkcionalne, so postavili razmeroma blizu skupaj, tako da v vmesnem prostoru ustvarijo naravni amfiteater. Na vrhu hriba stoji studio »Njalla«, ki so ga poimenovali po tradicionalnih hišah, kakršne so nekoč postavljali pripadniki nordijskega ljudstva Sami. Tradicionalna njalla je postavljena na lesene kole, sodobna različica pa tukaj stoji na jeklenem stebru in omogoča tih, impresiven prostor za poglobljen razmislek in navdih.







FINALIST

# RADIKALNA NORMALNOST



Kdaj hiša postane več kot prostor za bivanje?

Ko hiša »pozabi« svojo klasično funkcijo in prične obdajati raznovrstne in nepričakovane programe, takrat prostor začne izgubljati klasično hierarhijo. Takrat arhitektura ustvari drugačno in nepričakovano povezavo med zaprtim in odprtim, začasnim in stalnim, intimnim in ekstrovertiranim, javnim in zasebnim, zgrajenim in nezgrajenim, naravnim in umetnim. Naenkrat hiša postane specifičen kraj, ogrodje za komunikacijo ter platforma za dejanja in dogodke.

Idis Turato



Portret: Maja Bosnić





## HRVAŠKA

### Lesena hiša

Arhitektura:

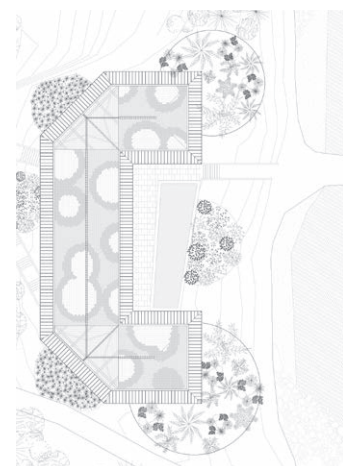
**Arhitektonski biro Turato;**  
**Idis Turato, Josip Mičetić,**  
**Nikola Štefanac**

Fotografije: **Bosnić+Dorotić,**  
**Igor Crnković (posnetek**  
**iz zraka)**

Izvedba: 2016

Lokacija: **otok Krk, Hrvatska**

Površina: **380 m<sup>2</sup>**



**Lesena hiša ima le na videz skromno ime. V resnici je veliko več kot to. Nima oken in vrat, nima polnih sten, niti betonskih ali opečnih konstrukcijskih elementov. V njej ne najdemo običajnih sob, tlakov ali kleti. V njej ni stalnih prebivalcev, niti klasične prostorske hierarhije, še več – v njej ni jasno določene funkcije hiše. Različni programi so organizirani okoli majhnih kubusov pod prostrano streho, ki vsebujejo vse potrebne cone, naprave in gospodinjske aparate.**

Postavljena je v prostoren mediteranski vrt s sanjskim pogledom na morje in je namenjena občasnemu bivanju, sprostitvi in lagodnemu brezdelju. Nastala je na podlagi raziskave o izraznih možnostih materialov, pa tudi o možnostih spreminjajočih se

programov in ciljev arhitekture. Ideja hiše je izpopolnjena s pomočjo poetike lesene konstrukcije. Ta je zasnovana kot odprta struktura s številnimi vhodi in izhodi, kot matrika različnih ambientov zunanosti in notranosti ter prostorov vmes. Impresivna streha s širokim napuščem povsod ustvarja globoka pokrita preddverja ter prehodne prostore proti parku in bazenu.

Lesena hiša si prizadeva doseči določeno prostorsko atmosfero z uporabo klasičnih materialov in konstrukcijskih metod. Projekt ponazarja arhitekturo »radikalne normalnosti«, kot to imenujejo njegovi avtorji. Odprta zasnova hiše oblikuje bivanje onkraj pričakovanega minimalizma in dolgočasnega geometrijskega neoplasticizma. Težko bi jo sploh poimenovali hiša. Je prostorski eksperiment in inovacija.





# HIŠA Z RAZNOLIKIMI AMBIENTI

52



## AVSTRALIJA

Datum House

Arhitektura: FIGR

Architecture; Adi Atic,  
Michael Artemenko

Fotografije: Tom Blachford,  
Kate Ballis

Izvedba: 2016

Lokacija: Ascot Vale,  
Viktorija, Avstralija

Površina: 190 m<sup>2</sup>



**Hiša je postavljena v ozko primestno vrzel in se z zunanjo obliko (dvokapnica) zgleduje po okoliških stavbah.**

Namenjena je veliki družini, zato so arhitekti v notranjosti skušali ustvariti raznolike ambience na majhni površini, da bi vsakdo našel svoj mirni kotiček znotraj družinskega vrveža. Z različnimi

barvami in materiali ter z obliko tlorisa jim je uspelo razdeliti prostore na različne funkcionalne niše. Pri tem je bilo glavno vodilo, da so mokri prostori čim manjši in racionalni – urejeni so kot pohišveni kubusi ob spalnicah. Zanimiv je tudi detajl kuhinjskega pulta, ki se na koncu kuhinje zniža in prelevi v klopi, ta pa se nadaljuje do okna in je namenjena posedanju s pogledom na vrt.

**Kdaj hiša postane več kot prostor za bivanje?**

Hiša postane več kot prostor za bivanje, ko začne nagovarjati širše občinstvo od ljudi, ki v njej bivajo. Ko o njej začnemo razmišljati širše, tako v zgrajenem kot tudi v socialnem kontekstu. Kako lahko prostor za bivanje premika meje, ki so onkraj zidov.

FIGR Architecture



VAŠ  
OSNUTEK REALIZIRANO  
Z NAŠE STRANI



## Fasadni sistem, ki zagotavlja maksimalno svobodo oblikovanja

### heroal C 50

Fasadni sistem heroal C 50 se ne odlikuje le po visoki energetski učinkovitosti, temveč tudi s pestro ponudbo različic. Sistem se namreč ne uporablja le kot klasična fasadna rešitev, temveč pride v poštev tudi pri načrtovanju strešnih površin in zimskih vrtov. Pri tem je mogoče združiti kateri koli okenski sistem in sistem vrat heroal ter strešne okenske površine heroal. Inovativen koncept izdelkov poleg tega brez težav omogoča izvedbo velikih zasteklitev s težo stekla do 800 kg. In kar je najboljše: zahvaljujoč modularni toplotni izolaciji lahko sistem heroal C 50 dosega vrednosti  $U_f$  do zgolj 1,2 W/m<sup>2</sup>K, odvisno od zahtev.

Več informacij poiščite na spletnem mestu [www.heroal.com](http://www.heroal.com)

**heroal – Johann Henkenjohann  
GmbH & Co. KG**  
Österwieher Str. 80  
33415 Verl (Germany)  
Fon +49 5246 507-0  
Fax +49 5246 507-222



Roletе | Senčila | Rolo vrata | Okna | Vrata | Fasade | Servis

# CRAFT REDESIGNED

---

Lahkotnost prebivanja v jedilnici, v kateri križna konstrukcija **Mize CC** ustvari vtis, kot da namizna plošča lebdi nad nogami.



© Fotografija: beekSTEIL - Wendy van Woudenberg. Koncept in oblikovanje: Design Studio Nu





# LESENA IKONA 2017

MEDNARODNI FESTIVAL LESARSTVA

## NAPREDEK

17.-19. OKTOBER



MESEC  
OBLIKOVANJA  
LJUBLJANA  
2017

MESTO  
OBLIKOVANJA  
SLOVENIJA

BIG

Organizator: Zavod Big, T: 01 431 22 22,  
info@zavodbig.si, www.zavodbig.com

# HIŠA KOT PODALJŠEK SIPINE

Hišo so zasnovali tako, da se čim bolj prilaga lokaciji. Območje, kjer stoji, je za staroselce sveto, saj se na njem srečajo slane vode oceana in lagune. Primeren odgovor na ta občutljivi prostor je pomenil, da se arhitektura prilagodi naravnim silam in postane podaljšek pečene sipine.

Notranje in zunanje sobe z različnimi funkcijami zato pod seboj nosi streha v obliki sipine. Sicer skromno velikost hiše močno povečajo zunanji prostori. Precej omejen proračun za hišo je privedel do večje uporabe standardnih konstrukcijskih elementov. Arhitekt Stutchbury, ki je sicer vajen snovanja luksuznih podeželskih vil, je pri tej hiši razvil posebno metodologijo in načela za cenovno dostopnejšo arhitekturo. Zaradi posameznih konstrukcijskih in funkcionalnih modulov lahko objekt v prihodnosti širijo. Koncept ima tudi potencial, da ga kasneje uporabijo na drugem kraju in v njem skladno s proračunom določijo ustrezno število modulov.







## AVSTRALIJA

### Hiša pred sipino

Arhitektura: **Peter Stutchbury**

Sodelavca: **John Bohane,**

**Luke Pigliacampo**

Fotografije: **Michael Nicholson**

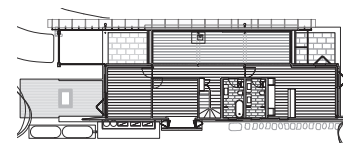
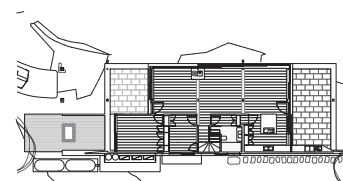
Izvedba: **2016**

Lokacija: **Macmasters**

**Beach, Avstralija**

Površina: **190 m<sup>2</sup>**

Investicija: **700.000 EUR**



Kdaj hiša postane več kot prostor za bivanje?

Ko arhitektura postane sama po sebi zelo osebna, ko daje dom katarzičnim dogodkom in ritualom, ki bogatijo naše dnevne aktivnosti.

Peter Stutchbury

# KAKO ZGRADITI ZDRAVO HIŠO?

Besedilo: **Marjeta Vide Lutman**, fotografije: **Fibran Nord**

**Spoznanje, da je radon tudi v stavbah, je povzročilo zaskrbljenost med ljudmi, ki domujejo na ogroženih lokacijah, pa tudi med starši, saj je kar nekaj šol in vrtcev zgrajenih na lokacijah s povečano koncentracijo radona v tleh. Ta prehaja v prostore prek por v materialih, prek spojev med stenami in tlemi ter ob inštalacijskih vodih. V prostorih lahko znižujemo njegovo koncentracijo z rednim zračenjem, če pa se mu lahko zoperstavimo že pri sami gradnji, je to gotovo najbolje.**

## Škodljivi vplivi naravne radioaktivnosti in geopatogenih sevanj

Ne le radon, škodljiva so tudi tako imenovana geopatogena sevanja. Najbolj znani sta Hartmannova in Curryjeva mreža. Vemo, da mačke in mravlje ljubijo negativne točke in linije, psi pa pozitivne. Tako so stari ljudje izbirali mesto za posteljo. Danes je premikanje pohištva pogosto nemogoče, še posebej če živimo v majhnem stanovanju. Linije

so dokaj na gosto razporejene po zemeljski obli (večinoma v presledkih od 2 do ok. 2,5 m v smereh S–J in V–Z, z nekaterimi odkloni). Križišča teh okoli 20 cm širokih linij vplivajo na rastline, živali in človeka, če se dlje časa zadržuje na takem mestu, kar še posebej velja za spalne prostore in delovna mesta. Pred tovrstnimi negativnimi vplivi se lahko zaščitimo, najbolje pred pričetkom gradnje, s tem da tako imenovano ANTIRADON membrano, ki je hkrati tudi prepreka za zemeljska sevanja, vgradimo že pod same temelje oz. uporabimo kompozit temeljne blazine SEISMIC.

## ZAŠČITA, vgrajena v TEMELJNO BLAZINO

Na srečo je pri gradnji sodobnih nizkoenergijskih hiš izvedba zaščite proti radonu in sevanju iz zemlje zelo preprost postopek v sklopu temeljne blazine SEISMIC, toplotno podizolirane temeljne plošče, ki deluje kot potresna blazina, hkrati pa preprečuje nedovoljene in neželene zdrse stavbe.

Naj spomnimo na osnovno sestavo kompozita temeljne blazine SEISMIC: dva sloja gladke toplotne izolacije FIBRANxps tlačne trdnosti najmanj 400 kPa sta medsebojno spojena z dvostransko samolepilno hidroizolacijo, zgornji sloj toplotne izolacije pod imenom SEISMIC pa je prek kanalčkov sprijet z lito AB-ploščo brez možnosti razslojitve v primeru potresa. Za dinamične potresne sile vemo, da lahko delujejo v vseh smereh, zato mora biti temeljna blazina dovolj nosilna in hkrati ustrezno fleksibilna za dušitev drhtenja tal, omejeni pa morajo biti horizontalni pomiki, tudi za primer največjih mogočih potresov pri nas, saj bi ti sicer ogrozili cevi v hišo speljanih inštalacij.

Za zaščito pred zemeljskim sevanjem ali radonom na prvi sloj toplotne izolacije namestimo hidroizolacijo z antiradonskim vložkom iz nabora v ta namen preizkušenih hidroizolacij FIBRANhydro. Hidroizolacija drugega sloja je obojestransko samolepilna in se jo pred poškodbami takoj zaščiti s toplotno izolacijo FIBRANxps SEISMIC ustrezne tlačne trdnosti in ustrezne debeline, na katero se vgradi armiranobetonska plošča. Tako se sestavi temeljna blazina SEISMIC, ki je hkrati zaščita pred vdorom radona iz zemlje v stavbo in tudi odlična zaščita pred zemeljskimi geopatogenimi sevanji, da lahko ležišča ali delovne mize po mili volji premikate po trenutnem navdihu.



Na fotografiji: izvedba telovadnice I. gimnazije v Celju, projekt in izvedba konstrukcij CBD, d. o. o.

Posvetujte se torej s strokovnjakom za izvedbo temeljne blazine, kakšna je optimalna rešitev, da zaradi nevednosti ne boste ogrozili zdravja svoje družine ali družine, za katero načrtujete dom. Pokličete lahko na brezplačno številko svetovalne službe 080 8760. Če pa vam je lažje izraziti vprašanje pisno, pišite na [Nasvet@EnergijskiScit.si](mailto:Nasvet@EnergijskiScit.si).

#### DODATNE INFORMACIJE:

FIBRAN NORD, d.o.o., Kočevarjeva ulica 1, 8000 Novo mesto  
Tel.: 080 8760, E: [fibran@fibran.si](mailto:fibran@fibran.si), [www.fibran.si](http://www.fibran.si)



## FRANCIJA

### Počitniške hiše v Cap Ferretu

Arhitektura: **Atelier du Pont**

Vodji projekta: **Alice Berthelon, Maciej Janakowski**

Krajinska arhitektura: **Arnaud Gallou – Ferret Vert**

Notranja oprema: **Aline Defert**

Fotografije: **Takudži Šimura – Philippe Garcia**

Izvedba: 2016

Lokacija: **Cap Ferret, Francija**

Površina: 330 m<sup>2</sup>

# TRAJNOSTNA POČITNIŠKA ARHITEKTURA



Štiri počitniške hišice, ki stojijo okoli skupnega dvorišča, so bile oblikovane za sobivanje več ljudi, ki lahko kljub bližini še vedno uživajo v zasebnosti.

Največji izziv pri oblikovanju projekta je bilo načrtovati arhitekturo, ki bo sobivala z okoliško krajino – v gozdičku med borovci in juko. Hišice

so med seboj povezane s terasami, pod katerimi leži spodnje nadstropje, ki ustvarja nekakšno skupno preddverje za posamezne vhode v sobe. Hišice imajo na strehi, v vogalih in na fasadi številne nepričakovane odprtine, ki poudarjajo sožitje z naravo. Tudi les na fasadah služi mimetičnemu povezovanju z gozdom. Na rob stavbnih volumnov in terase je postavljen pravokoten

bazen s peščeno plažo, ki je namenjen sproščanju in uživanju s pogledom v gozd. Svetli interierji s številnimi »upcikliranimi« oblikovskimi izdelki poskrbijo za pozitivno in sproščeno vzdušje. Počitniške hišice tako na najboljši možni način ujamejo pravega duha časa, trend trajnostnega turizma, kjer arhitektura in oblikovanje nedvomno ustvarjata dodano vrednost.

# PROTOTIP DRUGAČNE MONTAŽNE HIŠE

60





## ČEŠKA

### Družinska hiša v Posázavíju

Arhitektura: **A69;**

**Boris Redčenkov, Prokop  
Tomášek, Jaroslav Wertig,  
Michal Nohejl**

Sodelavci: **Jan Škopek,**

**Miroslav Fejfar,**

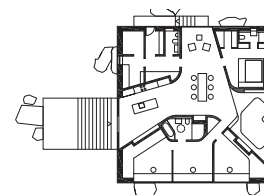
**Radek Brandejs**

Fotografije: **Tomáš Rasl**

Izvedba: **2015**

Lokacija: **Posázaví, Češka**

Površina: **204 m<sup>2</sup>**



### Prototip enodružinske hiše je postavljen v nekdanji kamnolom v Posázavíju.

Zgradili so ga z namenom, da bi preizkusili strukturne, tipološke in uporabniške lastnosti nove zasnovane montažnih hiš. Narejen je tako, da ga lahko kupec postavi sam. Po končani uporabi ga lahko razstavi in odpelje stran, ne da bi na mestu, kjer je hiša stala, karkoli pustil.

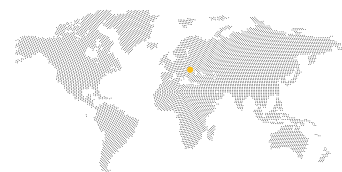
Prototip meri 15 x 15 x 4 metre. Hiša zaradi lažjega postavljanja nima tradicionalnih temeljev. Jekleni okvir jo kot nekakšen splav drži nad tlemi. Nanj so postavljeni leseni konstrukcijski okvirji in špirovci. Fasada je izdelana iz desk. Steklena drsna stena ustvari komunikacijo z zunanostjo na treh straneh hiše. Notranjost objekta je monokromatska, uporabili so različne odtenke bele barve; ti delujejo kot nevtralni okvir za zeleno kuliso narave, ki skozi velika okna prodira v notranjost.

# STRNJENA MESTNA VILA

**Siv betonski monolit, ki se kot skala dviga iznad pobočja, je veliko več kot običajna hiša – je strnjen stanovanjski blok, ki ponuja vse razkošje mestne vile.**

Stavba je postavljena na majhno parcelo na strmem pobočju, ki se dviga nad Ženevskim jezerom. Nepravilna oblika je posledica strogih švicarskih urbanističnih pravil, ki so določala štirinadstropno gradnjo nad garažo v pritličju. V stavbi sta dve stanovanji, ki ju povezuje dvojno stopnišče z dvigalom, in sicer tako, da v vsako sobo posameznega stanovanja vstopamo na drugem nivoju – medetaži. Tako je vsakemu stanovanju omogočen celoten spekter pogledov na jezero z različnih višin. Zaradi spektakularnih pogledov so dnevni prostori postavljeni v zgornje etaže, spalnice pa v spodnje.





## ŠVICA

Dve hiši v eni

Arhitektura: SBSA/

Sandri Barbara Smaniotto

Andrea architetti associati

Fotografije: Renato Gianturco

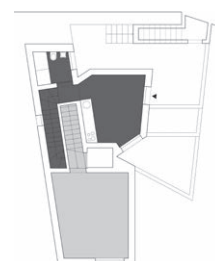
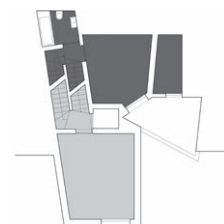
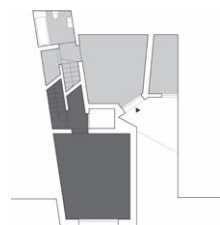
Izvedba: 2014 2016

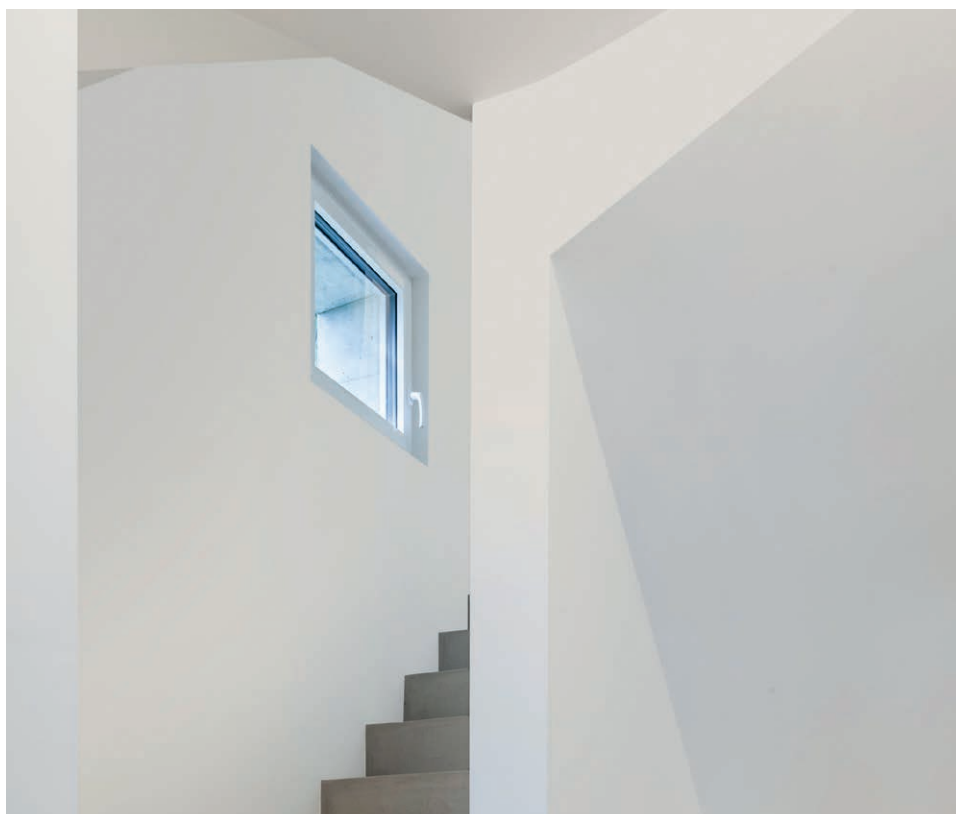
Lokacija: Montreux, Švica

Površina: 200 m<sup>2</sup>

Letna poraba energije:

41 kWh/(m<sup>2</sup>a)





#### Kdaj hiša postane več kot prostor za bivanje?

Projekt za hišo je skoraj identičen vsakemu drugemu: potrebuje stene, vrata, okna, streho. Kljub temu pa je edinstven in mora odgovoriti na zelo specifična vprašanja: izraziti mora odnos do lokacije, odnos med notranjim prostorom in zunanjo krajino, odnos do uporabe materialov in do organizacije prostorov. Vendar vse to še ni dovolj. Dobra hiša je stavba s svojim značajem, z idejo. George McDonald je dejal: »Arhitekturna ideja je tista, ki preoblikuje kup kamenja v cerkev.« Na hiši je videz manj pomemben kot to, da ustvari prostor za bivanje, kar pomeni globljo in privlačnejšo obliko za življenje. Arhitektura mora odgovoriti na človeške potrebe, fizične in čustvene, arhitektura mora dati prednost ugodju in udobju osebe, ki jo uporablja.

SBSA



PLEČNIKOVA  
MEDALJA ZA  
AKTUALNO  
REALIZACIJO  
2017



Arhitektura: Nava arhitekti, foto: Miran Kambič

z dušo.

**ekoart**  
Les in arhitektura v sožitju.

EKOART HIŠE d.o.o.  
Topole 51, 1234 Mengeš,  
T: 051 343 294  
E: info@ekoart.si  
W: www.ekoart.si

# OPAZOVANJE CEST OSAKE

66





## JAPONSKA

**Hiša za vsakdanje življenje**

Arhitektura: **Tsubasa**

**Iwahashi Architects**

Fotografije: **Takumi Ota**

Izvedba: **2016**

Lokacija: **Osaka, Japonska**

Površina: **139 m<sup>2</sup>**



»Spalnica pred zoro. Mož se tiho spusti v spodnje nadstropje, hitro se obleče in se odpravi na delo, da ne bi zbudil speče žene in otrok. Ko se dan zjasni, se širok snop svetlobe zlije skozi strešno okno v spalnico. Prostor se napolni s svetlobo. Žena vstane. Potem ko opravi jutranjo rutino in vadbo joga na praznih tleh v kotu prvega nadstropja, se čez dan posveča življenju v pritličju – čiščenju, pranju in pripravi hrane. Med sončnim zahodom mož pride domov in pripravi les za druženje s prijatelji ob ognju ob koncu tedna. Vonj po hrani se razširi po prostorih in se pritihotapi skozi okno na vrt. Ponoči hišo greje ogenj v peči, ki ostane topla do jutra. Pred spanjem se člani družine poleg kamina igrajo s psom, berejo knjige in opazujejo ceste Osake, ki se vijejo proti jugu ... In prišel bo naslednji dan.«

Tsubasa Iwahashi



# HIŠA Z NOTRANJIM ATRIJEM



## JAPONSKA

### Hiša O

Arhitektura: **Satoshi Okada**

Architects: **Satoši Okada**

Sodelavca: **Lisa Tomijama,**

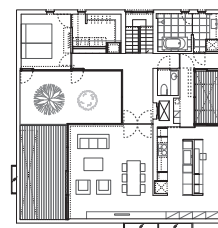
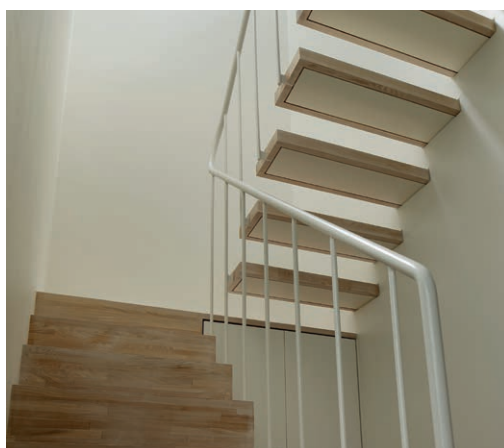
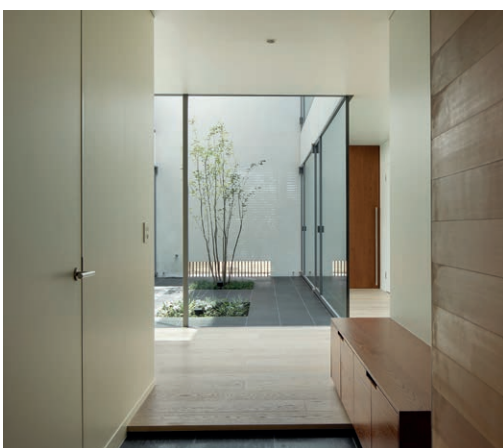
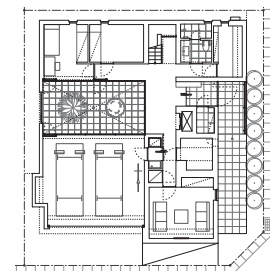
**Jun Horiguči**

Fotografije: **Satoši Šigeta**

Izvedba: **2014**

Lokacija: **Čiba, Japonska**

Površina: **265 m<sup>2</sup>**



**Hiša O je predstavnica urbane japonske arhitekture, ki jo vedno znova občudujemo. Zgrajena je tako, kot v Sloveniji po navadi ni mogoče – skraj do parcelne meje.**

V njej se na zunaj ne dogaja nič. Življenje je znotraj, v notranjem atriju in na terasah, povezanih z njim. Tako v strnjnem mestnem okolju ponuja več prostora in zasebnosti, kot bi bilo mogoče, če bi hišo zgradili le na sredini parcele z obveznimi nekajmetrskimi odmiki od meja sosedov.

V atriju najdemo eno samo drevo, ki tvori celoten vrt. Posamezna drevesa imajo v japonski kulturi posebno mesto – so varovana in spoštovana. Skozi stekleno steno niše pri vходу ga lahko vidimo s ceste. Drevo je preprost povezovalni element med zunanostjo in notranostjo, med pritličjem in nadstropjem hiše. Da ga lahko bolje občudujemo, se moramo povzpeti v zgornje nadstropje. Tam so dnevni in spalni prostori. V pritličju so zgolj vhod, garaža in servisni prostori.



Kdaj hiša postane več kot prostor za bivanje?

Ko spodbudi intenzivnost, ko sproži intuicijo, ki je nad racionalnimi zaznavami.

Satoši Okada



ZMAGOVALEC



# PROSTOR NESKONČNIH SANJ

Vsako leto podeljujemo nagrade Hiše Awards, ker želimo poudariti pomen kakovostne arhitekture pri gradnji enodružinskih hiš. Kriteriji pri izbiri projektov so: kakovost bivalnega okolja, inovativnost arhitekturne zasnove v povezavi s trajnostnimi vrednotami, energijske potrebe stavbe, odnos do okolice, trpežnost stavbe in možnost reciklaže gradbenih materialov.

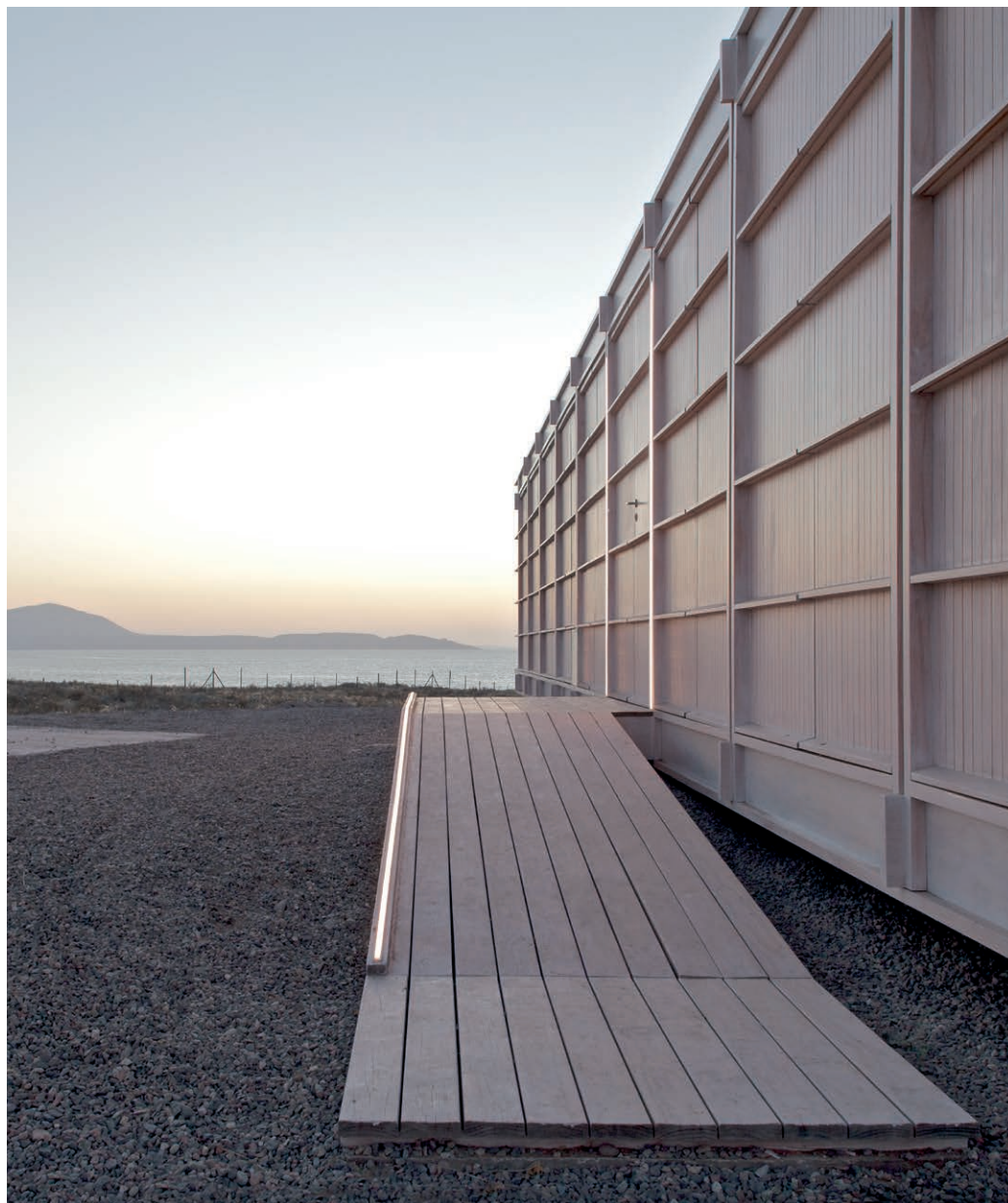
Izbor finalistov smo naredili na podlagi razstave Hiše sveta 2017 in izmed petih finalistov izbrali tri nagrajene projekte. V letošnji žiriji so sodelovali številni priznani tuji arhitekti: **Maria Claudia Clemente**, LABICS, Italija; **Fernando Rodríguez**, FRPO Rodríguez & Oriol Architects, Španija; **Arnaud Lacoste**; Lode architecture, Francija; **Tom Frantzen**, FRANTZEN et al, Nizozemska, **Marin**

**Mikelić**, MVA / Mikelić Vreš arhitekti, Hrvaška; **Hervé Potin**, Agence GUINEE\*POTIN Architectes, Francija, ter **Eva Prelovšek Niemelä**, glavna urednica revije Hiše.

**Nagrado Hiše Awards 2017 (1. mesto) prejme projekt Hiša ob plaži Morrillos (Morrillos, Čile) arhitekta Cristiána Izquierda.**

Hiša ob plaži Morrillos je edinstvena v več pogledih. Pomeni nekakšen preizkus novega načina pristočasnega bivanja, druženja, spreminjanja funkcij prostorov za turistične namene ali druge skupine obiskovalcev. Prostori so zato nevtralni, čisti, prazni, po drugi strani pa jih napolnjuje lesen arhitekturni okvir, ki omogoča spremembe. V hiši je 72 vrat. Vrata v zunanost, v neokrnjeno

naravo, v neskončni prostor, ki spominja na suho puščavsko krajino, vrata za pogled na ocean, na neskončni ravni horizont – tanko črto med življenjem in smrtjo, kot ga poimenuje Virilio. 72 vrat vodi tudi noter, v intimne sobe, v notranja dvorišča, zaščiteni pred vetrom, sončno pripeko, pred nepovabljenimi pogledi. Ravno zaradi teh nasprotujočih si pogledov – ali se vrata odpirajo navzven ali navznoter, je bolje zunaj, na plaži, v puščavi, ob črti ravnega horizonta, ali notri, v varnem, prijetnem, zaprtem zatočišču – zaradi teh nasprotij je hiša arhitekta Cristiána Izquierda tako edinstvena. Njena zunanja stena pomeni novo definicijo prostora, novo arhitekturo, ki meje med zunanjim in notranjim določa povsem na novo.



## ČILE

### Hiša ob plaži Morrillos

Arhitektura: Cristián Izquierdo

Fotografije: Tomás Rodríguez

Izvedba: 2014–2016

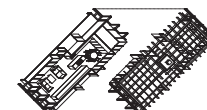
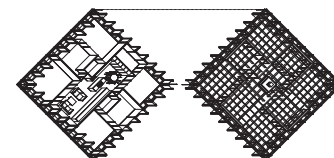
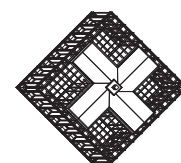
Lokacija: Morrillos,

IV Region, Čile

Površina: 122 m<sup>2</sup> + 86 m<sup>2</sup>

dvorišča; skupaj 208 m<sup>2</sup>

Investicija: 220.000 EUR



Ta nenavadna hiša stoji ob dolgi samotni plaži. Namenjena je začasnemu bivanju treh parov. Po celotnem obodu je obdana z 72 lesenimi vrati, ki lahko hišo popolnoma zaprejo ali odprejo. Ko so odprta, se stanovanjske površine odpirajo navzven skozi vrsto lesenih portalov. Ko so zaprta, za njimi nastanejo intimni prostori, ki onemogočajo poglede ter ščitijo pred vremenskimi vplivi in močnim vetrom. V zaprtem stanju hiša živi navznoter, obrnjena v štiri notranja dvorišča. V ta dvorišča se zajedajo štiri sobe, ki jih na sredini družijo skupna kuhinja.

Vsa konstrukcija hiše je izdelana iz lepljenih lesenih elementov, brez kakršnihkoli kovinskih delov, ki bi zaradi bližine morja kmalu korodirali. Za čilsko arhitekturo pogosto velja, da je to arhitektura brez

detajlov, brez zapletenih obrtniških znanj, preprosta in čista, in ravno tu je najbolj poetična in izpovedna. Zdi se, da je vse zloženo skupaj lahkotno, brez povezav, zahtevnih spojev in detajlov. Kot bi skozi otroško igro pravokotnega zlaganja desk sledili drhtenju svetlobe in skozi ta čudoviti sistem zlaganja odkrili stabilnost, trdnost, prostornost in funkcionalnost. Pogosto so preproste rešitve najboljše.

Hiša je genialno preprosta in skozi ponavljajoče se elemente ustvarja abstraktno poetiko v prostoru. Je paviljon za manifest novega bivanja, komunikacije, druženja in obenem tudi samote, opazovanja narave in prisluškovanja glasovom morskega vetra. Je utopija in je realnost, je vesoljska ladja in je škatla iz lesenih desk, je bivališče in je prostor neskončnih sanj.



Kdaj hiša postane več kot prostor za bivanje?

Ko ne gosti zgolj naročenega programa, temveč je njena zasnova oblikovana izvirno, njena struktura pa je izraz osnovne ideje organizacije prostora.

Cristián Izquierdo







# LEPOTA JE ŽAR RESNICE

**Hiša stoji na pobočju z razgledom na zahodni Madrid. Parcela na prvi pogled ni bila videti nič posebnega. Ko so se arhitekti povzpeli višje po pobočju, pa se jim je odprl čudovit pogled na urbano krajino. Takoj jim je postalo jasno, da bodo prostori v višjih nadstropjih namenjeni dnevnomu bivanju, druženju in uživanju v pogledih na spodaj ležeče mesto.**

V notranjosti hiše je zato cela paleta sob, ki se vzpenjajo druga nad drugo, da bi dosegle cilj – prihod na vrh hiše. Med vzpenjanjem prostori ponujajo notranje galerije ter poglede navzgor in navzdol. Kot nekakšna prostorska spirala se sobe iz enega nivoja dvigajo v drugega, dokler ne dosežejo najvišje točke – terase. Takšen

dinamičen presek prostorov spominja na Loosov raumplan, kjer so bili grozdi različnih manjših in intimnih prostorov povezani med seboj na različnih nivojih. Takšno načrtovanje od arhitekta zahteva visoko razvito sposobnost in predstavo za oblikovanje kompleksnih prostorskih struktur.

Kljub temu pa hiša ni visokotehnološka in je odraz mojstrskega premisleka izkušenega in brezkompromisnega arhitekta Alberta Campa Baeze. Kot je sam nekoč citiral Platona: »lepota je žar resnice« – in njegove hiše točno to tudi izžarevajo. Ustvarjajo minimalističen podest za opazovanje lepote življenja, hkrati pa so same postale ikone sodobne španske arhitekture 21. stoletja.





## ŠPANIJA

Arhitektura: **Alberto**

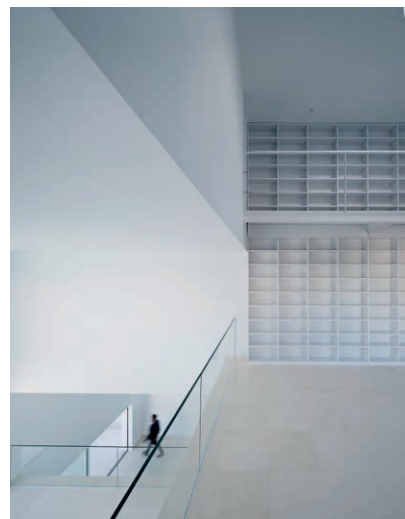
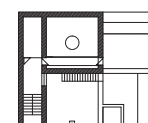
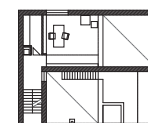
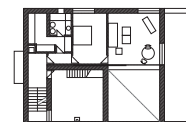
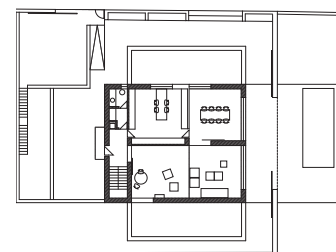
**Campo Baeza**

Sodelavci: **Ignacio Aguirre López, Alejandro Cervilla García, Alfonso Guajardo-Fajardo, Manel Barata, Jesús Aparicio Alfaro, María Pérez de Camino Díez, Tommaso Campiotti, Maria Mour**

Izvedba: **2015**

Lokacija: **Madrid, Španija**

Površina: **500 m<sup>2</sup>**



Kdaj hiša postane več kot prostor za bivanje?

Ko je hiša nekega dne gotova in so v njej dokončane vse potrebne odprtine, kot tiste v glasbenem inštrumentu, ko vanjo posije svetloba in je inštrument uglasen, lahko v njej opazujemo premikanje sončne svetlobe skozi dan. Takrat postane več kot prostor za bivanje.

Alberto Campo Baeza



# BIOKLIMATSKO DVORIŠČE



**Hiša stoji v starem delu mesta Granollers, v stavbni vrzeli, ki je široka le 6,5 metra, dolga 53 metrov in dostopna z dveh vzporednih cest.**

Ker je bila stara hiša v zelo slabem stanju, so lahko ohranili le njeno prednjo fasado. Novo hišo so dogradili z rdečo opeko, ki lepo dopolnjuje historično pojavnost mesta. Da bi omogočili dovolj kakovostnega prostora, zraka, sonca, sence in zasebnosti, so se odločili, da hišo razdelijo na dva dela z vmesnim dvoriščem. Prvi del hiše omogoča vsakodnevno bivanje, pripravo hrane in spanje. Drugi del, ki je povezan tudi z garažo in dostopom z druge ceste, je namenjen občasnemu druženju, mirnemu delu, sobi za goste in drugim občasnim dejavnostim.

Celotna mestna vrzel je ves čas v uporabi, saj ponuja kakovostno bivanje tudi tam, kjer so nekdaj stali neprilučni stranski prostori. Arhitekti te vmesne prostore ob notranjem dvorišču imenujejo bioklimatski prostori, saj uravnavajo temperaturo, skrbijo za prezračevanje, hkrati pa omogočajo večje udobje in medsebojno druženje.



## ŠPANIJA

### Hiša 1014

Arhitektura: **Harquitectes;**  
**David Lorente Ibáñez,**  
**Josep Ricart Ulldemolins,**  
**Xavier Ros Majó** in  
**Roger Tudó Galí**

Notranje oblikovanje:

**Fátima Vilaseca**

Krajinska arhitektura:

**Anna Esteve**

Fotografije: **Adrià Goula**

Izvedba: 2014

Lokacija: **Granollers, Španija**

Površina ureditve: **673 m<sup>2</sup>**





# NEPREKINJENE ZELENE TERASE

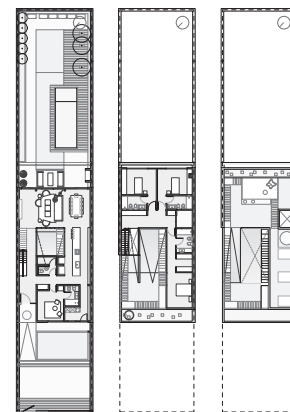
**Hiša MeMo je nastala za naročnico, ki je čustveno močno povezana s krajinskim oblikovanjem in je trdno prepričana, da je treba uporabljati trajnostna načela gradnje.**

Hiša je postavljena tako, da kar najmanj okrni obstoječe zelene površine. Zato se tudi na strehah pojavljajo zelene površine povsod, kjer je to mogoče. Med njimi so zelene klančine, kar pomeni, da so vrtnice

neprekinjeno povezane med seboj na različnih nivojih. Med gradnjo so uporabili veliko rabljenih gradbenih materialov, uredili so zbirnik deževnice, sončno elektrarno, zasaditve zelenja so bile opravljene na podlagi skrbne analize lokalnih pogojev. Hiša zato v sebi nosi zakladnico idej o praktični uporabi trajnostnih načel v arhitekturi in o navdihujočem sobivanju z naravo.

**ARGENTINA****MeMo House**Arhitektura: **BAM!**Arquitectura: **Gonzalo**

Bardach, Matias Mosquera

Fotografije: **Jeremias Thomas**Izvedba: **2016**Lokacija: **San Isidro,****Buenos Aires, Argentina****Površina: 215 m<sup>2</sup> (pokriti  
prostori), 32 m<sup>2</sup> (notranje  
dvorišče)**

Kdaj hiša postane več kot prostor za bivanje?

Ko stavbe postanejo več kot le seštevek svojih sestavnih delov. Verjamemo, da je v arhitekturi mogoče ustvariti kakovostno zmes oblikovanja, funkcionalnosti in konteksta. Verjamemo, da je v projektih uspešnejše soustvarjanje (co-creation) kot skupinsko delo.

BAM! Arquitectura



# ANTITEZA DANAŠNJE GRADBENE INDUSTRIJE





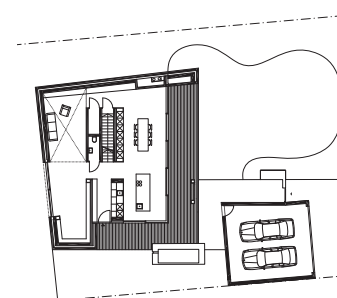
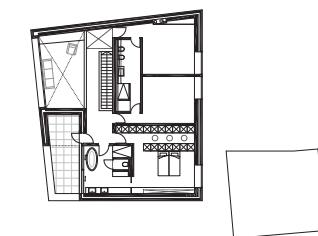
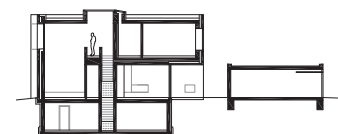


## NEMČIJA

**Hiša uF**  
 Arhitektura: **SoHo Architektur;**  
**Alexander Nägele**  
 Fotografije: **Florian Holzherr**

Izvedba: **2015**  
 Lokacija: **Memmingen,**  
**Nemčija**

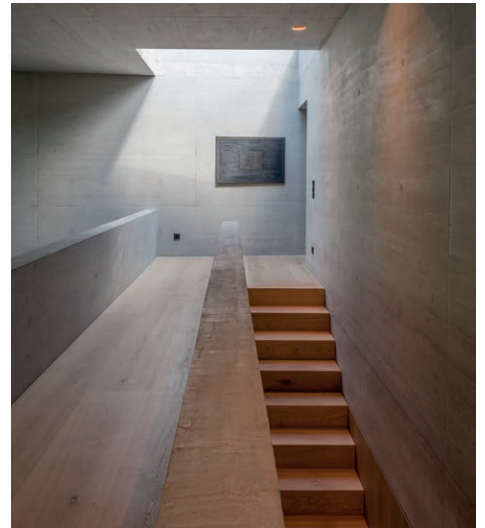
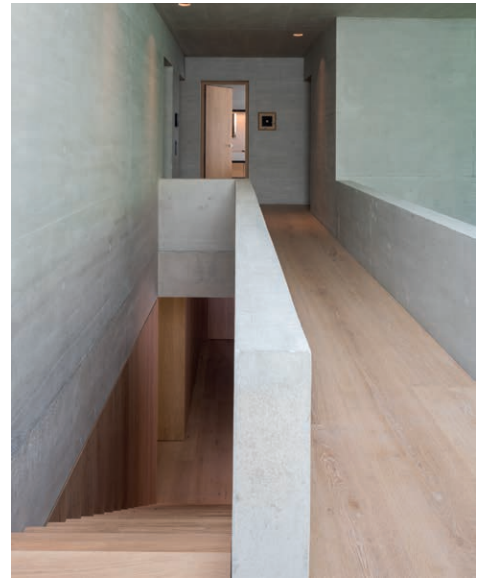
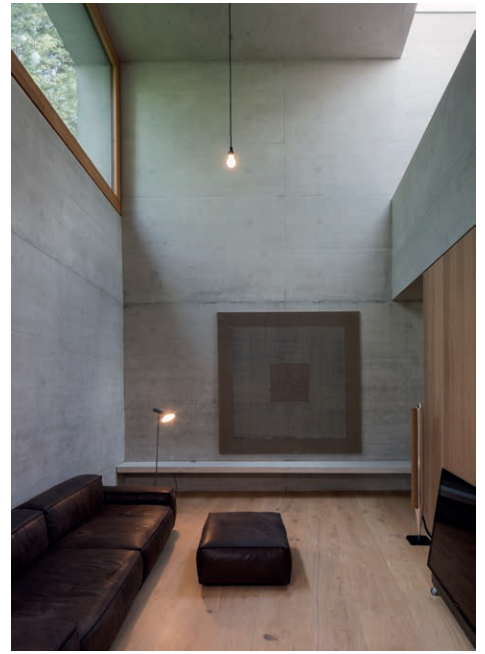
Površina: **300 m<sup>2</sup>**  
 Letna poraba energije:  
**49 kWh/(m<sup>2</sup>a)**



**Te hiše, ki stoji na majhni parceli v predmestni stanovanjski četrti, na prvi pogled ne zaznamujejo nobene posebnosti, kakršne vidimo na nekaterih ekscesnih hišah v okolici. Prav tako na njej niso nič posebnega materiali: beton, jeklo in les. Vse skupaj je nekakšna antiteza današnje gradbene industrije, ki spodbuja rabo vedno novih in vedno bolj raznovrstnih materialov. In vendar vse to ne pripelje do slabega rezultata. Ravno nasprotno. Preproste ideje so pogosto najboljše.**

Hiša, ki navzven izraža določeno skromnost in zadržanost, znotraj s svojimi brezčasnimi, izčiščenimi materiali in oblikami prostorov odpira vse čute za

eleganco, mir in lepoto. Vse velike steklene površine so postavljene na skrbno izbrana mesta in ne stojijo kar vsepovprek. V dnevni sobi najdemo okno visoko zgoraj, saj prostor tako ponuja prijetno zavetje v večernih urah, ko se na steklenih steklah v notranjosti zrcalijo podobe in jih prebivalci ponavadi skrbno zastirajo, da bi se bolje počutili. Zadnji del dnevne sobe je v nasprotju s tem zasnovan kot knjižnica in obenem delovni kabinet, ki se popolnoma odpira na vrt in se skozi veliko okno napaja s pogledom na zelenje. Drugi prostor, ki se popolnoma odpira navzven, je jedilnica. Ostali prostori se morajo zadovoljiti z manjšimi okni in s svetlobo od zgoraj.





Hiše, ki spoštujejo življenje,  
iščejo navdih v naravi,  
srkajo svetlobo in oblikujejo dom,  
v katerem uživate vsak trenutek.

 **KAGER**®

Svetloba. Narava. Dom. Življenje.



[www.kager.si](http://www.kager.si) | 02/788 93 10

# MULTIROOM KOLEKCIJA

Naša zbirka brezžičnih zvočnikov je ustvarjena za povezovanje v enovit Multiroom glasbeni sistem, ki vam omogoča hkratno predvajanje različne glasbe v različnih prostorih – ali pa iste skladbe v vseh prostorih. Že od 599€ dalje.

bang-olufsen.com



MULTIROOM KOLEKCIJA  
**BANG & OLUFSEN**  
LIKE NO ONE ELSE

# vitra.



**Soft Modular Sofa** oblikovanje: Jasper Morrison

**KUBUS** Kubus interier d.o.o., Vegova 2, Ljubljana  
01 426 90 15, kubus@kubus-interier.si,

[www.kubus-interier.si](http://www.kubus-interier.si)

# HIŠA Z ODPRTIM POGLEDOM

86



**Na kompozicijo stavbnih volumnov in programa so vplivali kontekst, morje in višinska razlika na parceli, pa tudi navezava na obstoječo hišo.**

Stavba se po vsej širini odpira proti morju. Spodnji dnevni prostori se v toplih mesecih odprejo na teraso, zgornji so zaprti in konzolno visijo nad vzpetino. Lokalni kamen, ki so ga arhitekti uporabili na fasadi, poudarja avtentičnost lokalnega prostora in zgodovine. Hiša je kljub svojemu razkošnemu videzu diskretno skrita v ozadje vzpetine, kamnitih zidov in sredozemskega rastja.





## ČRNA GORA

### Mediteranska hiša Bigovo

Arhitektura: **Biro VIA,**  
**Beograd; Jelena Ivanović**  
**Vojvodić, Vasilije Milunović**  
Sodelavci: **Milena Katić, Vanja**  
**Enbulajev, Pavle Ilijašević,**  
**Tatjana Šaponjić**  
Fotografije: **Relja Kostić**

Izvedba: 2015

Lokacija: **Bigovo, Črna gora**

Površina: 454 m<sup>2</sup>

Letna poraba energije:  
34,5 kWh/(m<sup>2</sup>a)



### Kakšne hiše potrebuje današnja družba?

Leta 1930 je arhitekt Mies van der Rohe zasnoval vilo Tugendhat v Brnu, ki je pomenila nekakšen manifest spremenljivega in fluidnega prostora, ki ni bil namenjen zgolj bivanju in spanju, temveč je služil tudi kot delovni prostor, prostor za zabavo, razstave in kulturo. Podobne teme je raziskoval Philip Johnson v projektu Glass House (1949), kjer je oblikoval stavbo brez predelnih sten, ki se popolnoma odpira v naravo. V današnjem času je Alejandro Aravena leta 2004 uresničil koncept nedokončanih hiš ELEMENTAL, ki pomenijo sodobno različico bivališč, kakršna današnja družba potrebuje.

Biro VIA; Jelena Ivanović Vojvodić,  
Vasilije Milunović



# HIŠA, KI USTVARJA MIR

88



Sredi počitniškega naselja ob Jadranskem morju na majhni parceli stoji hiša, ki se je uprla prostorskemu »nemiru« okolice. Prek izbire materiala in preproste oblike poudarja mir. Na njej ni nič odvečnega. Spominja na tradicionalno dalmatinsko kamnito hišo z majhnimi odprtini in brez kakršnihkoli dodatkov na fasadi. Takšna stavba lažje kljubuje močnim zimskim vetrovom in vročim poletjem. Oblikovana je glede na starodavno antično načelo, po katerem firmitas (trdnost) in utilitas (uporabnost) skupaj privedeta do lepote (venustas). Hiša je hommage tradiciji, je dokaz, da je tradicionalni estetski prostor bogat in živ.



Fotoportret: **Darko Tomaš**

## Kdaj hiša postane več kot prostor za bivanje?

Ali mora biti prostor za bivanje res ekstravaganten umetniški izdelek, hi-tech eksperiment ali produktni showroom, da postane boljši? Verjamemo, da lahko samo iskreno delo pri projektu, odkrivanje njegovega genius loci in naša lastna senzibilnost privedejo do zasnove hiše, ki je ob določenem času najprimernejša za določeno lokacijo in za določenega naročnika. Iskren pristop do zasnove prostora, brez samovoljnosti, bo prinesel pogled navznoter, potreben za doseganje cilja. Cilj mora biti življenjski prostor po meri uporabnika, pa tudi dobra arhitektura z visokim standardom tehničnih in umetniških elementov. Le arhitekt lahko naredi dobro arhitekturo in le prebivalec lahko iz tega naredi dom, ki ni več zgolj prostor za bivanje.

PROARH







---

**HRVAŠKA**

---

**Kamnita hiša**Arhitektura: **PROARH;****Davor Mateković**Fotografije: **Damir Fabijanić,****Miljenko Bernfest,****Davor Mateković**

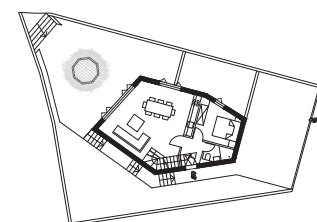
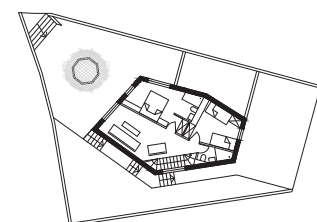
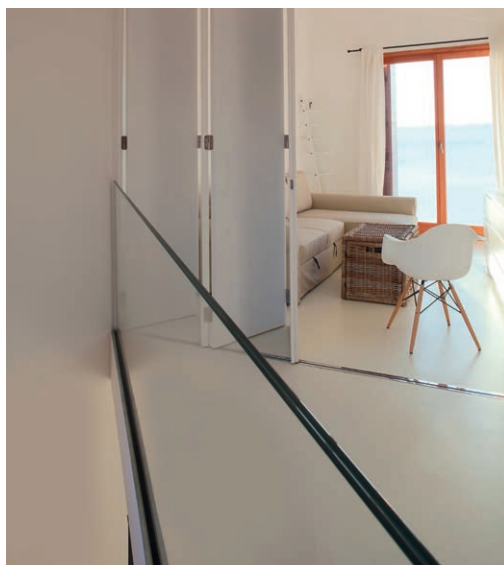
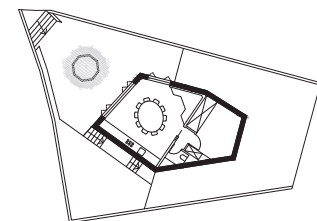
---

Izvedba: **2015**Lokacija: **Lukovo Šugarje,****Hrvatska**

---

Površina: **151 m<sup>2</sup>**

---





# HIŠA NESKONČNE PROSTORNOSTI



Hišo so arhitekti zasnovali za gradbenega inženirja, ki je skrbno nadzoroval stroške izvedbe in je že v idejni zasnovi opozarjal na predrage predloge. Prvi predlog so morali opustiti in poiskati cenovno ugodnejšega. Čeprav so avtorji skupina z dolgoletnimi izkušnjami, so se prvič srečali s takšnim načinom dela.

Kljub temu pa hiša ni postala žrtev kompromisov. Lastnikom ponuja izobilje prostora, dovršenih detajlov in možnosti za odpiranje in sobivanje z zunanjim prostorom. Izdelana je po večini iz betona; njegovo izvedbo je naročnik skrbno nadzoroval in omogočil natančno izdelane detajle, med drugim tudi čudovito samostoječo steno z geometričnimi perforacijami, ki zaključuje odprt zunanji prostor v ozadju dnevnih prostorov.



## BRAZILIJA

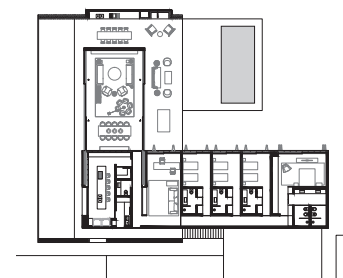
### Pasqua House

Arhitektura: **Studio mk27;**  
**Marcio Kogan, Carolina**  
**Castroviejo, Elisa Friedmann**  
 Interier: **Diana Radomysler**  
 Fotografije: **Fernando Guerra**

Izvedba: 2016

Lokacija: **Porto Feliz, Brazilija**

Površina: **572 m<sup>2</sup>**

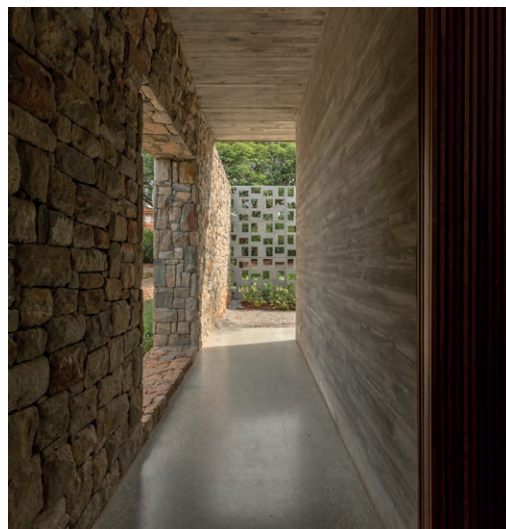


Fotoportreti: **Rômulo Fialdini**

Kdaj hiša postane več kot prostor za bivanje?

To se je zgodilo, ko je lastnik zaspal v svoji ogromni postelji, ki jo je malo prej premaknil kanček bolj na desno. In takrat, ko je pozabil prvo nogavico na tleh sredi sobe, kar je zmotilo minimalistični red prostora.

Marcio Kogan, Studio mk27





3.MESTO

# BOGASTVO SVETLOBE

**Nagrado Hiše Awards 2017 (3. mesto) prejme projekt Hiša 2Y (Colico, Čile) arhitekta Sebastiana Irarrazavala.**

Hišo 2Y odlikuje nepozaben ambient, ki v njej nastaja zaradi lege v gozdu in velikih steklenih površin, ki lovijo drhteče sončne žarke, padajoče skozi leseno nosilno strukturo in drevesne krošnje. To je arhitektura, ki ustvarja veliko bogastvo in razkošje prostora s posegi in materiali, ki so poceni. Hiša je oblikovana z velikim občutkom za prostor, za prilagajanje terenu, obstoječim drevesom in okolju.





## ČILE

### Hiša 2Y

Arhitektura:

**Sebastian Irarrazaval**

Sodelavki: **Macarena Burdiles,**

**Alicia Argüeles**

Fotografije: **Felipe**

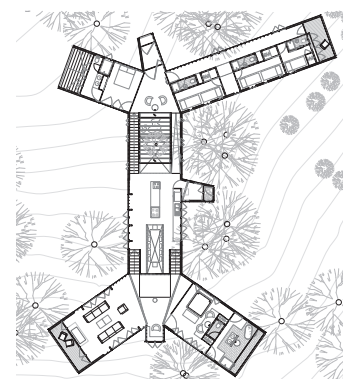
**Diaz Contardo**

Izvedba: 2016

Lokacija: Colico, Čile

Površina: 350 m<sup>2</sup>

Investicija: 350.000 EUR



Kdaj hiša postane več kot prostor za bivanje?

Hiša postane več kot prostor za bivanje, ko je zasidrana v prostor, ko prevzame obenem filozofijo naročnika in arhitekta in ko je njena oblika rezultat določenih pravil, ki dajejo projektu notranjo in zunanjo skladnost.

Sebastian Irarrazaval



**Hiša 2Y združuje dva pomembna cilja. Prvič, omogoča tesno povezavo z gozdom, in drugič, v svojo notranjost sprejema kar največ sonca. Zaradi tega ima nekoliko nenavadno zasnovo v obliki dvojne črke Y, ki omogoča dvojno orientiranost proti soncu, hkrati pa tudi številne poglede na vse strani. Z drugimi besedami, velik obseg zunanjih fasad na hiši omogoča kar najintenzivnejši občutek povezanosti z zunanostjo.**

Notranjost hiše preplavljata gozd in sončna svetloba. Lesena konstrukcija skozi geometrično strukturo oblikuje pronicanje svetlobe. Na nekaterih mestih se lahko skoraj dotaknemo visokih dreves, tako blizu se zdijo. Med gradnjo so

ohranili večino dreves, saj sta razgibana oblika hiše in montažna gradnja omogočili postavitev brez velikih posegov v gozd. Prav tako je oblika 2Y omogočila prilagoditev višin objekta padajočemu terenu. Hiša se ponekod dotika tal točkovno, drugje se na tla naslanja.

Hiša 2Y je dokaz, kako neskončno je lahko bogastvo arhitekture, ki se odpira od znotraj navzven. Izkušnja notranjosti je tukaj skoraj sakralno intenzivna. Visoki prostori odpirajo misli, svetloba, ki prihaja z vseh strani, povzdigne razpoloženje. Hiša ustvari idealen prostor za sprostitev, počitek in druženje. Čilska mentaliteta je prežeta z družabnostjo, zato tudi v tej hiši ne manjka sob za goste, velika jedilna miza pa sprejme kar 12 oseb.







# VSI ODTENKI RDEČE



**Staro hišo, ki je bila povezana s hlevom, so podrli in postavili novo, ki je od hleva nekoliko oddaljena.**

Tako ustvarja vmesni prostor, dve terasi, ki ju zaključuje konjski hlev. Prehod do nove hiše je izdelan kot privlačen tunel iz debelih plošč iz kortena, ki vodi skozi hlev in vmesni prostor naravnost do vhoda v hišo. Plošče tunela so perforirane tako, da je skozi nje mogoče opazovati prehode materialov in prostorov. Streha in fasada nove hiše sta pokrta s podolgovatimi opečnatimi ploščami, ki glede na tradicijo v okolici pomenijo logično izbiro. Projekt odlikujeta skrb za detajl in privlačna izbira materialov v različnih odtenu rdeče, ki spominja na barvo opeke.





## BELGIJA

### Hiša Olmen

Arhitektura: Pascal

François Architects

Fotografije: Frederik Vercruyse

Izvedba: 2014

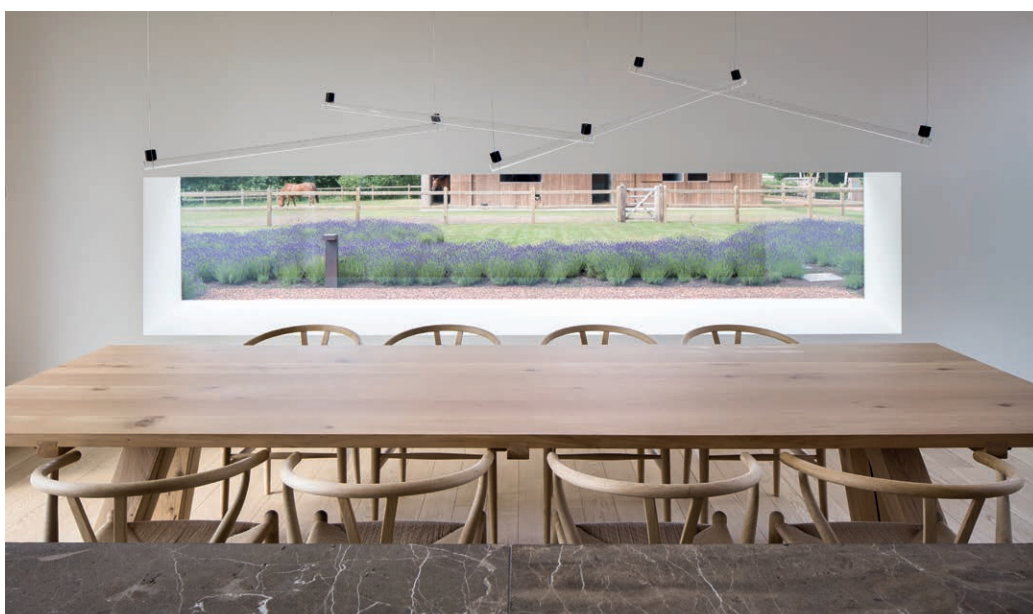
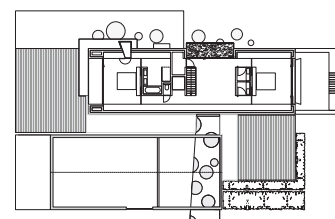
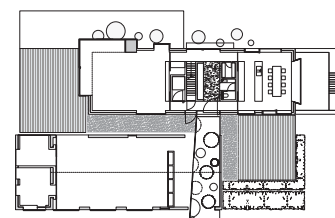
Lokacija: Olmen, Belgija

Površina: 156 m<sup>2</sup>

Letna poraba energije:

64 kWh/(m<sup>2</sup>a)

Investicija: 1.200.000 EUR



Kdaj hiša postane več kot prostor za bivanje?

Ko prostor zaradi svoje oblike, dimenzij, posebne svetlobe, materialov in odnosa do okolice daje prav poseben občutek. Pri tem lahko govorimo o dodani vrednosti. Brez dodane vrednosti ni arhitekture, je zgolj stavba.

Pascal François



# STUDIO MED DREVESI



## ČEŠKA

### Atelier Klánovice

Arhitektura: Prodesi; Pavel

Horák, Michal Kotlas

Notranja oprema: Hana

Viskupičová

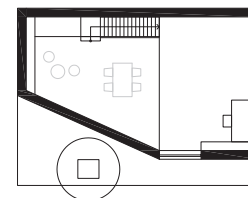
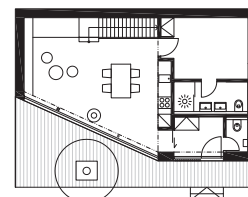
Sodelavec: Jan Švarc

Fotografije: Lina Németh

Izvedba: 2015

Lokacija: Klánovice, Češka

Površina: 78 m<sup>2</sup> + 28 m<sup>2</sup> terase



### Naročnik je želel manjšo stavbo – studio na vrtu poleg svoje hiše.

Potreboval ga je kot dodaten prostor za dogodke, delavnice in sestanke, čez leta pa bi studio postal njegov dom. Ker je bil zelo navezan na vrt in tamkajšnja

drevesa, med gradnjo ni dovolil podreti nobenega. Sprva se je zdelo, da bo izvedba nemogoča, vendar jim je na koncu uspelo – z veliko truda so hišo postavili med drevesa. Veliko pozornosti so pri projektu namenili oblikovanju detajlov in steklenih površin brez okvirjev ter zasnovi lesenega interierja.

### Kdaj hiša postane več kot prostor za bivanje?

V tem primeru je imel naročnik zelo velike zahteve glede ohranitve obstoječih dreves na parceli. Med gradnjo nismo smeli podreti niti enega drevesa. Zato je bilo že od vsega začetka jasno, da bo ta projekt edinstven glede povezovanja z okoliško naravo in glede bivanja v varnem naročju dreves.

Pavel Horák, Michal Kotlas, Prodesi

# Ustvarjamo novo bivanje



Riko Hiše d.o.o., Bizjanova 2, 1000 Ljubljana T: 01 8372 610, E: info@riko-hise.si, W: www.riko-hise.si



# ITIMEN DELOVNI PROSTOR

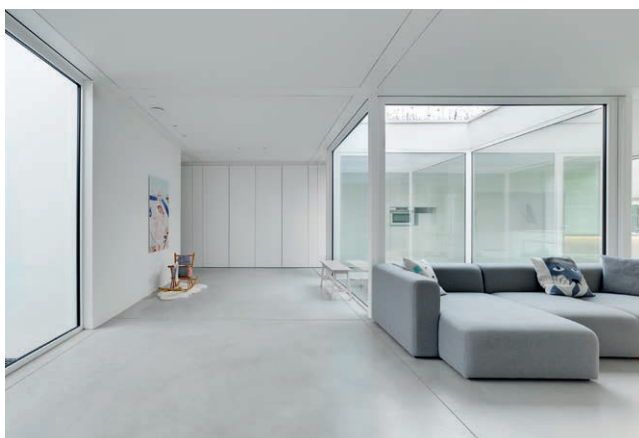
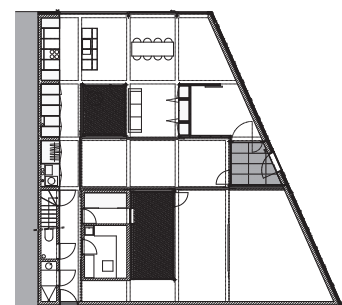


Hiša je bila zgrajena za belgijsko fotografinjo Liesje Reyskens, ki pogosto fotografira barvaste lutke in rožnate igrače, ki ponazarjajo domišljjski svet. Želela je fleksibilno hišo, katere del bi bili tudi fotografski atelje, delovni prostor in galerija za razstave. Za vse to je obstajal majhen proračun, ob tem pa še izziv, kako dograditi obstoječo hišo v bližini.

Arhitekti so zasnovali ikonično stavbo, ki je za razliko od temne obstoječe hiše bleščeče bele barve ter ima gladko fasado in navzven skoraj popolnoma zaprto pritličje. Da bi še bolj poudarili monolitno obliko novogradnje, so tudi streho pokrili z belimi ploščami. Pritlični del je prekrit z zeleno streho, vanjo pa se zajedajo pravokotni atriji, ki prinašajo svetlobo v intimen delovni prostor.

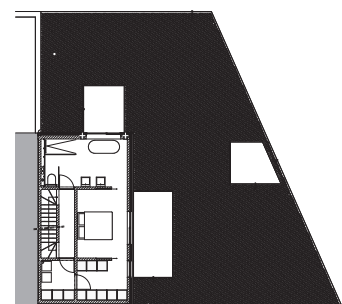
**BELGIJA****Hiša CR**Arhitektura: **DmvA**Sodelavci: **David Driesen,**  
**Tom Verschueren,**  
**Gert-Jan Schulte**Fotografije: **Marcel**  
**Van Coillie (zunanost),**  
**Bart Gosselin (notranjost)**

Izvedba: 2016

Lokacija: **Zonhoven,**  
**Houthalenseweg, Belgija**Površina: 195 m<sup>2</sup>**Kdaj hiša postane več kot prostor za bivanje?**

Verjamemo, da hiša za svoje prebivalce ni le zavetje. Prostori morajo izzivati vse čute, svojim prebivalcem morajo dati energijo in povečati njihovo ugodje. V tem kontekstu kot pomemben del stanovanjskih objektov vidimo koncept majhnega dvorišča ali patia. Prostore napolni s svetlobo in hkrati omogoči zasebnost.

DmvA

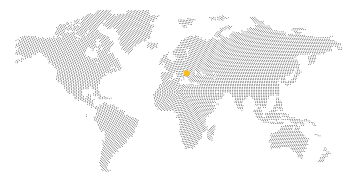


# SOBE Z RAZGLEDOM



Hiša D stoji na majhni vzpetini nad Bregenzem, ki ponuja čudovite poglede na Bodensko jezero. Razdeljena je na tri nadstropja, od katerih je najnižje povezano z dovozno cesto, kjer je vhod. Prvo nadstropje je povezano z vrtom, v njem so otroške sobe in soba za goste. V drugem nadstropju so kuhinja, jedilnica in dnevna soba.

Hišo odlikuje visoka kakovost izvedbe, po kateri je tudi sicer znana avstrijska pokrajina Vorarlberg. Uporabljena materiala, beton in les, sta obdelana z veliko natančnostjo, les se blešči s svilnatim leskom, vidni beton je gladek in v enakomernih sivih odtenkih. Celo bela barva se pojavlja v veliko odtenkih: od preproste bele stenske barve do grobega apna in belega teraca v kopalnicah. Talne plošče vodoravno delijo hišo in z velikimi konzolnimi previsi odpirajo sobe navzven. Hiša D je mojstrsko delo tako arhitektov kot tudi izvajalcev, ki so vsi po vrsti prispevali svoj del v mozaik njene izvedbe.



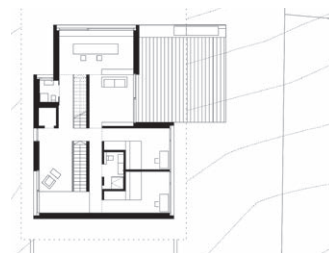
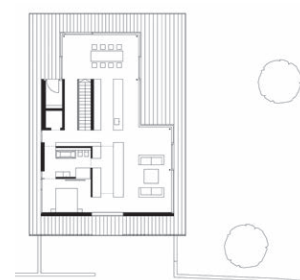
## AVSTRIJA

### Hiša D

Arhitektura: Dietrich |  
 Untertrifaller Architekten  
 Vodenje projekta: Felix Kruck  
 Fotografije: Bruno Klomfar

Izvedba: 2016  
 Lokacija: Bregenz, Avstrija

Površina: 210 m<sup>2</sup>



**Kdaj je ta hiša postala več kot prostor za bivanje?**

Ko ustvari izrazito arhitekturno identiteto, ki hkrati vzdržuje odnos in povezavo s svojo okolico.

Dietrich | Untertrifaller Architekten

# STOLP NAD MESTOM



**St. Nikolaus je ena najstarejših četrti v Innsbrucku. Tam lahko najdete majhen trg z vodnjakom, stare hiše in tradicionalne gostilne. Za eno od teh gostiln stoji hiša, ki je visoka kot stolp. Je dobro vidna z vseh strani in celo z rečnega nabrežja.**

Zaradi investitorjeve želje, da si uredi stanovanje na vrhu stolpa, je arhitekt tam zasnoval popolnoma novo strešno etažo. Njena oblika ne posnema prejšnje oblike in naklona strehe, temveč ustvarja novo, ravno streho. Pojavnost stolpa, ki se dviguje nad središčem starega mesta, je tako še okrepljena.

Na vrh stare stavbe so se odločili postaviti leseno nadzidavo, saj je edino tak način gradnje omogočil hitro postavitve, ki je bila pomembna, saj je bil spodnji del hiše v času gradnje naseljen. Druga prednost lesene konstrukcije je bila tudi preprosta montaža dolgih lesenih nosilcev, ki so omogočili izvedbo vodoravne steklene odprtine, ki poteka po celotnem obodu nadstropja. Vsaka zunanja stena je potrebovala le dva lesena stebra, ki sta prenesla njeno težo na spodnja nadstropja, zato so vogali lahko ostali prosti in omogočajo panoramski pogled navzven. Fasado nadzidave je arhitekt obložil s predizdelanimi betonskimi ploščami, ki so obešene na nosilno leseno konstrukcijo. Tako se zgornja etaža ne loči preveč od obstoječe spodnje fasade. Gladke betonske plošče so na pogled sodobne, kljub temu pa še vedno skladne s preostalim delom hiše.



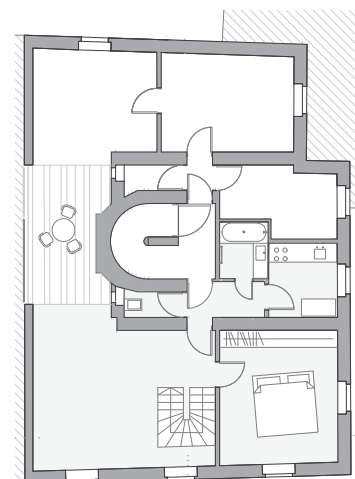
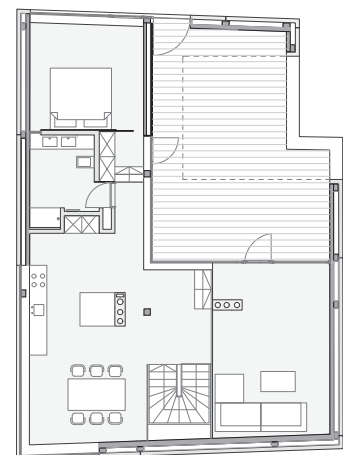


## AVSTRIJA

Hiša v mestu St. Nikolaus –  
rekonstrukcija in nadzidava  
Arhitektura: **Arhitekt Daniel  
Fügenschuh**  
Fotografije: **David Schreyer**

Izvedba: 2015  
Lokacija: **Innsbruck, Avstrija**

Površina: **154 m<sup>2</sup>**







## FINSKA

### Hiša zmaj

Arhitektura: **Olavi Koponen**

Fotografije: **Jussi Tiainen**

Izvedba: 2016

Lokacija: **Kirkkonummi,**

**Finska**

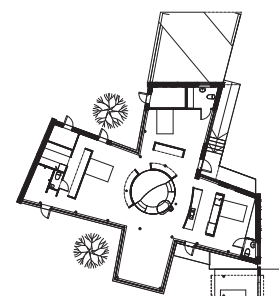
Površina: **190 m<sup>2</sup>**

Letna poraba energije:

**68 kWh/(m<sup>2</sup>a)**

Investicija: **590.000 EUR**

(s parcelo vred)



### Kdaj je ta hiša postala več kot prostor za bivanje?

Ko hiša ustvari prostor, kjer resnično začutimo smisel svojega obstoja. Hiša-dom pomeni prostor, kjer preživimo večino časa in doživimo najpomembnejše trenutke življenja, dom ustvari okvir za našo osebnost, obnašanje in življenjski slog. Dom je nenehni učitelj ljudi, ki v njem bivajo. Zame osebno je bilo vedno pomembno, da hiša, v kateri živim, ustvari sproščen, neformalen prostor. Hiša je več kot naša druga koža, saj prodre globlje, vse do naše duševnosti.

Olavi Koponen



Hiša je popolnoma skrita v gozdu. S svojo štirikrilno obliko se razpira v gozd in omogoča svojevrstno zasebnost, popolno tišino in sožitje z naravo. Vse to so nepremagljive prednosti življenja na finskem podeželju.

V hiši razen pri sanitarijah ni nikjer predelnih sten. Vsi prostori se stekajo v sredino, kjer sta kamin in krožna poglobitev, namenjena poležavanju na blazinah. Kuhinja je kos pohištva: delovna površina in

bar. Spalnice se skrivajo za omarami. Ideja za hišo brez sten, kot jo je preizkušal že Philip Johnson pri projektu Glass House leta 1949, še vedno živi in je aktualna. Finski arhitekt Koponen pri tem dodaja elemente, ki omogočajo globlji občutek udobja – anonimnost in hlad steklenih površin zmanjša z razgibano obliko prostorov in s skrbno postavljenim pohištvom, ki ustvarja sproščenost in dobro počutje v prostoru.



# HIŠA NA TERASAH





## HRVAŠKA

Arhitektura: 3LHD

Fotografije: Marco Ercegović

Izvedba: 2013

Lokacija: Dubrovnik, Hrvatska

Površina: 399 m<sup>2</sup>

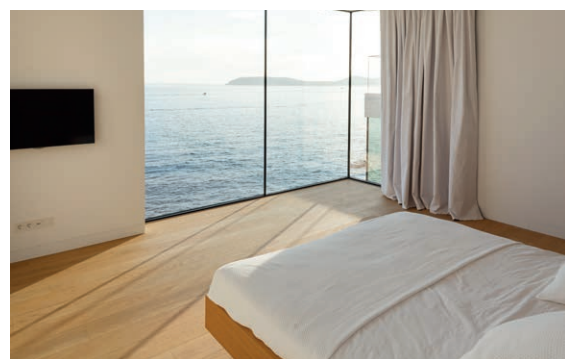
Letna poraba energije:

64 kWh/(m<sup>2</sup>a)



**Hiša stoji na privlačni vzpetini, ki se dviga nad morjem. Pod hišo ležijo številne terase, stopnice in kamnite škarpe. Stavba nadaljuje okoliško topografsko shemo in se s kamnitimi zidovi prek več nivojev terasasto vzpenja po hribu navzgor.**

Vhod v hišo je na vrhu; tu je tudi parkirišče, od koder se skozi več nivojev (medetaž) spustimo proti spodnjim prostorom. Tam sta dnevna soba in jedilnica z neposrednim izhodom na zunanjo teraso s plavalnim bazenom. Od tu naprej se lahko prek niza kamnitih teras spustimo do morja. Notranjost hiše je odprta in svetla. Prostori so dostopni skozi niz prostornih galerij. Pogledi proti morju so kar najbolj odprti in dajejo občutek lebdenja nad vodno gladino.



Današnji čas narekuje uporabo **sodobnih trajnostnih materialov** podprtih s kompetentnimi in strokovnimi projektantskimi rešitvami. Tako je **les** ključni trend moderne in ekološke gradnje, s katerim lahko zaradi dosežkov tehnološkega razvoja realiziramo večino arhitekturnih izzivov.



storarenso



GREEN  
BUILDING  
COUNCIL  
SLOVENIA

Slovensko združenje  
za trajnostno gradnjo

Excellent  
small & medium enterprises  
Slovenska agencija Slovenije  
Članica Evropskega sveta za trajnostno gradnjo

Podjetje CBD je specializirano za projektiranje in izvedbo vseh vrst lesenih konstrukcijskih sistemov. V sodelovanju s proizvajalci križno lepljenih (**Xlam**) lesenih masivnih plošč razvija in izvaja moderne, ekološke, energetske varčne ter potresno varne gradnje tako enodružinskih hiš kot tudi večnadstropnih stavb ter nadgradenj obstoječih objektov.

Značilnost našega dela so vrhunska strokovnost, bogate izkušnje in inovativne rešitve. Zaupajte znanju in izkušnjam ter stopite z nami na pot prihodnosti v lesu.

**CBD - vaš partner od ideje do izvedbe**

## projektiranje rekonstrukcije novogradnje nadgradnje

# Xlam.



# LES JE VEČEN



Kako ste uresničili ponovno uporabo lesa pri tej hiši?

Nekaterim materialom v tej hiši smo dali drugo priložnost. Pri večini lesa, ki je viden na zunanji fasadi in v notranjosti, gre za ponovno uporabljen les. Pridobili smo ga iz različnih virov. Nekaj tega lesa je zares starega, zagotovo nekaj stoletij, še posebno hrastov les, ki tvori opaž v dnevni sobi in okvir pri stopnicah. Ta les smo našli med gradnjo temeljev v tleh, kjer je nekdaj služil kot temelj prejšnje hiše. Drugi leseni deli so novejši, pridobili smo jih z različnih gradbišč med rušenjem lesenih hiš. Deske na fasadi smo obnovili in jih med seboj pomešali, da tvorijo izviren in enakomeren barvni vzorec. Ves ta rabljeni in obnovljeni les je tu zato, da ustvarja toplo vzdušje in ohranja naravne vire. Ekologija je lahko prijetna.

Peter Kuczia





---

**POLJSKA**

---

**Dajmo lesu drugo priložnost**  
Arhitektura: **Peter Kuczia**  
Fotografije: **Radek Galczynski**

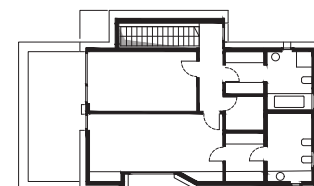
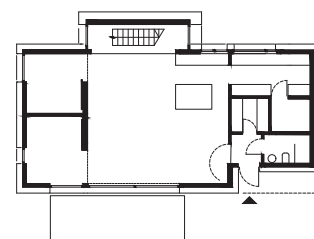
---

Izvedba: **2017**  
Lokacija: **Zabia Wola**  
pri **Varšavi, Poljska**

---

Površina: **175 m<sup>2</sup>**  
Letna poraba energije:  
**40 kWh/(m<sup>2</sup>a)**

---



---

**Ta hiša nedvomno dokazuje, kako večer gradbeni material je les.**

---

Vedno znova ga lahko obnovimo in ponovno uporabimo. Nova hiša v bližini Varšave je s pomočjo starega lesa, ki so ga skrbno obnovili, zaživel v čisto drugačni luči. Star les ji je dal značaj in jo spojil z okolico. Ponovno bo posivel in se spremenil. To je njegova večna kameleonka vloga.

# DVORIŠČNO OKNO

114



Majhen projekt na dvorišču londonske vrstne hiše iz petdesetih let je nastal zaradi želje naročnika, da bi si povečal kuhinjo in jedilni kot. Arhitekti so se projekta kljub majhnosti in omejenemu proračunu lotili z vso resnostjo. Zasnovali so leseno prostorsko ograjenje, za katero so ideje črpali iz ameriških hiš »Case Study Houses« iz petdesetih let, pa tudi iz tradicionalne japonske arhitekture.

Hiša se danes odpira na vrt v več dimenzijah. Nova panoramska steklena stena na dvorišču omogoča neomejene poglede na vrt, steklo na strehi privablja sončne žarke v sredino kuhinje. Izbrani materiali v notranjosti so skladni, kakovostni in prijetni. Projekt, ki pokaže, kako lahko z majhnimi posegi zvišamo kakovost življenjskega prostora in hkrati tudi njegovo tržno vrednost.





---

**VELIKA BRITANIJA**

---

**Arbour House**Arhitektura: **Nimtim Architects**Fotografije: **Elyse Kennedy**

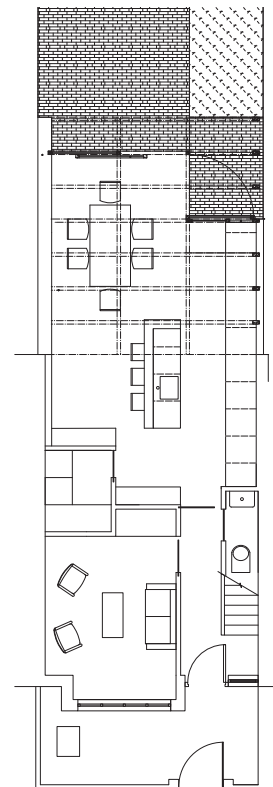
---

Izvedba: **2017**Lokacija: **London,****Velika Britanija**

---

Površina: **50 m<sup>2</sup>**

---



# BARKA SREDI PROSTRANEGA PAŠNIKA





## POLJSKA

### Barka Koniecznega

Arhitektura: **KWK Promes,**

**Robert Konieczny**

Avtorski sodelavec:

**Łukasz Marciniak**

Sodelavca: **Marcin Harnasz,**

**Aneta Świeżak**

Fotografije: **Olo Studio,**

**Jakub Certowicz**

Izvedba: **2015**

Lokacija: **Brenna, Poljska**

Površina: **138 m<sup>2</sup>**

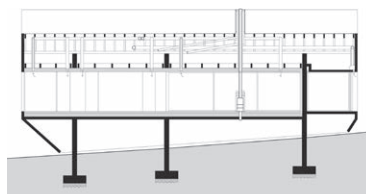
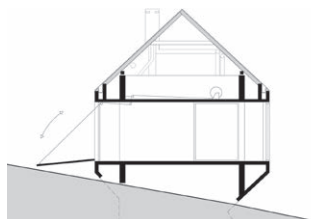


**Največja vrednost parcele, ležeče na pobočju, je bil njen pogled v dolino. Po dveh letih načrtovanja je arhitekt Robert Konieczny slednjič prišel do končne verzije projekta. Ko se je zdelo, da je vse pripravljeno, pa se je pojavilo nepričakovano tveganje za pojav zemeljskih plazov v gorah. Za vsak primer je projekt spremenil in nastala je hiša, ki spominja na barko.**

Hiša po vsej svoji dolžini ponuja odprt pogled na obe strani: v dolino in proti pobočju. Dvignjena je nad tla, da ob nalivih kot most na stebrih omogoča pretok vode po pobočju navzdol. Ima dvokapnico, kot je zahteval prostorski zakon, hkrati pa je obrnjena dvokapna streha tudi spodaj, na stebrih pod hišo, kar daje občutek varnosti.

Ker je morala biti cena gradnje precej nizka, se je arhitekt odločil, da konstrukcijo izvede iz betona in stene izolira od znotraj. Tako se je izognil mnogim detajlom in fasadnim zaključkom, ki bi stavbo podražili. Da bi hišo lahko zaprl, ko v njej ne prebiva, je oblikoval 10 metrov dolgo drsno polkno in dvižni most, ki ga mora spustiti, če želi vstopiti v hišo.

Dolgo je tudi razmišljal o vrtu. Po določenem času je spoznal, da je njegova parcela (in posledično vrt) del gore. Zaradi tega je najboljši vrt ravno tak, ki ga ni oziroma ki je del okoliške narave. Hiša je tako del pobočja, majhen svetilnik sredi prostranega pašnika.



### Kdaj je ta hiša postala več kot prostor za bivanje?

Hiša je dobila ime po obliki, ki spominja na barko. Ta oblika je nastala kot rezultat analize prostora. Zanimivo pri tem projektu je, da je hiša postavljena na sredo pašnikov in okoli nje ni nobene ograje. Okoliška živina, ki se je tam pasla, je pod betonskim objektom kmalu začela iskati senco. Včasih so tam ovce, drugič konji, pozimi pridejo srne. Ime hiše-barke je tako dobilo drug pomen: hiša služi tako nam ljudem kot tudi živalim. Še ena zanimivost se je zgodila. Hišo so uvrstili na lokalno turistično karto za obiskovalce Brenne, zato si jo pride ogledat veliko ljudi. Čeprav je to moja lastna hiša, sem se s tem sprjaznil. Spoznal sem, da to moje zasebnosti ne moti preveč, poleg tega pa lahko kot arhitekt ljudi seznanjam s sodobno arhitekturo.

Robert Konieczny

# ZAVETJE NA VRHU GRIČA

118



Hiša stoji na mestu, kjer je prej stala pompozna podeželska vila. Zgodba o tej kontroverzni stavbi je bila razvpita daleč naokrog, saj je šlo za znano in premožno družino. Naročnik je hišo podedoval od očeta in v njej ni mogel bivati zaradi generacijskih, ideoloških in ekoloških razlik. Odločil se je zgraditi skromnejšo različico, namesto velikega pompoznega vrta ponovno zasaditi borov gozd in bivati v sožitju z naravo. Od stare hiše je ohranil samo vhodna vrata, ki jih je v novo hišo vgradil kot hommage svojemu očetu.

-----  
Novo hišo je arhitekt zasnoval v obliki črke Y, saj tako zunanji prostori med posameznimi stavbnimi kraki na vetrovnem griču vedno omogočajo dovolj zavetja pred vetrom. Vse sobe v hiši imajo izhod ven, kar omogoča večje sožitje z naravo. Notranjost hiše je odprta, prostori se prelivajo drug v drugega. Hiša je od zadaj, kjer je tudi vhod, oblikovana skromno, namenoma nekoliko siromašno. Od spredaj pa se z velikimi okni odpira proti jezeru.





## FINSKA

### Hiša Y

Arhitektura:

**Arkkitehtitoimisto Teemu Pirinen, Teemu Pirinen**

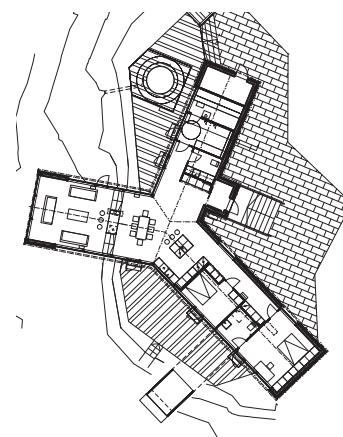
Fotografije: **Marc Goodwin, Archmospheres**

Izvedba: 2016

Lokacija: **Iisalmi, Finska**

Površina: **169 m<sup>2</sup>**

Letna poraba energije:  
**145 kWh/(m<sup>2</sup>a)**



Kdaj hiša postane več kot prostor za bivanje?

Ko se v njej počutiš kot doma in ko prostor postane nekaj, na kar se lahko zaneseš. To je mirujoča sila znotraj nenehno spreminjajočega se in stresnega sveta. Hiša postane v teku časa mirujoča sila tudi za nove generacije. Nabere patino in vsrka duha prejšnjih generacij, ki so uživale v njej. Dobra hiša ohranja atmosfero in lepoto skozi čas.

Teemu Pirinen







# TRAJNOSTNA MASIVNA GRADNJA ENERGIJSKO VARČNIH HIŠ



**JUBHome**  
Energy Efficient Solutions

**JUBHome d.o.o.**  
Dol pri Ljubljani 28, SI-1262 Dol pri Ljubljani  
T: 080 15 56, 01 588 4217, F: 01 588 4250, E: info@jub.si

Član Skupine JUB

# DRAMATIČNI PROSTORSKI SCENARIJI

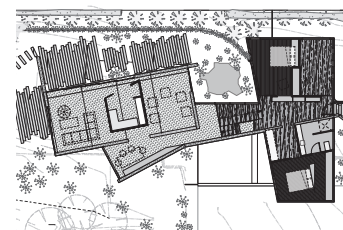
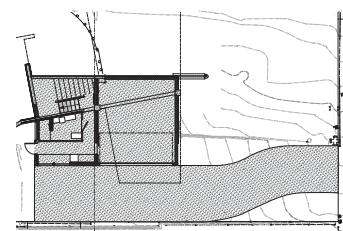
**Brušena in oglata, s ploskimi zidovi in z nazobčano streho. Ta hiša je bila oblikovana v skladu z zahtevno parcelo v novozelandskem Aucklandu. Arhitekti so jo razdelili na tri glavne volumne, ki so jih zavrteli in preoblikovali tako, da se kar najbolj prilagodijo terenu. Vmesni prostori ustvarjajo majhna dvorišča.**

Hiša je pravo nasprotje minimalizma. V njej se barve in materiali poigravajo in kot močno poletno sonce prebujajo čutila iz otopelosti sodobnega arhitekturnega dolgočasja. Pri vходу obiskovalca pričaka prava drama: črno stopnišče in balustrada iz debelih jeklenih plošč. Kuhinja z rumenim pohištvom je prav gotovo drzna poteza, ki ni za strahopetne. Terasa iz debelih oglatih hlodov, ki spominjajo na železniške pragove, je robusten element za elegantno posedanje. Povsod kombinacija črne in rumene – v živalskem svetu bi jo prepoznali kot varovalno, strupeno. Vse to ustvarja občutek, da je hišo treba vedno znova odkrivati in da je ne bomo nikoli v celoti razumeli.



**NOVA ZELANDIJA****Allum St**Arhitektura: **Dorrington****Atcheson Architects**Fotografije: **Emma-Jane****Hetherington**

Izvedba: 2015

Lokacija: **Kohimarama,**  
**Auckland, Nova Zelandija**Površina: 207 m<sup>2</sup>



**Hiša, ki jo je priznani norveški arhitekt kanadskega rodu Todd Saunders v predmestju norveškega mesta Bergen zgradil zase in za svojo družino, je v oblikovanju in materialih precej skromna. Črna lesena fasada se skriva v gozdni kulisi, preprosti pravokotni volumni ležijo drug na drugem. Kar je na hiši izjemno, je njena dolžina – 35 metrov dolga dnevna soba teče po celotni dolžini volumna v nadstropju. Vmes stoji 9 metrov dolg kuhinjski pult. Ob strani tega »razkošja« so postavljene skromne, majhne spalnice in otroške sobe.**

-----  
Ker bivalni prostori lebdijo nad tlemi, so pod njimi pokrite terase, ki z različno orientacijo lovijo tako jutranje kot

tudi popoldansko sonce. Zanimiv je skandinavski koncept sobe za gledanje televizije, ki je urejena spodaj v pritličju, skoraj kot bi bila v kleti, zato da se tja človek odpravi zares le takrat, ko je to potrebno, kot bi šel v kinodvorano, in ne vsak dan oz. neprestano.

Najvišja soba v hiši je knjižnica, ki kot nekakšen svetilnik bedi nad stavbo. Saunders jo opiše kot največjo ekstravaganco, ki jo je uresničil v tej hiši. Ker je hiša precej razgibana in ker leži v hladnem podnebnem pasu, jo obdajajo debele stene, izdatno ovite v izolacijo. Kljub temu Saunders dokazuje, da sta lahkotnost in milina, ki spominjata na modernizem, lahko privlačni tudi v tem okolju, ki zahteva kompaktne in robustne stavbne volumne.



## NORVEŠKA

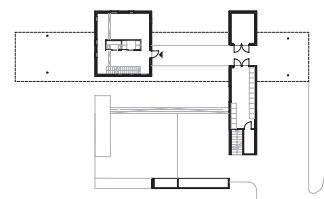
### Vila S

Arhitektura: **Saunders Architecture; Todd Saunders, Attila Béres, Mark Szoke, Ryan Jørgensen**  
Fotografije: **Bent René Synnevåg**

Izvedba: 2014

Lokacija: **Tveiterås, Bergen, Norveška**

Površina: 350 m<sup>2</sup>



### Dober sosed

Glede na obliko to ni najbolj spektakularna stavba, kar sem jih kdaj narisal. Vendar je najbolj zanimiva za to podnebje. Narejena je kot dežnik, saj tukaj dežuje kar 250 dni na leto. Hiša je pravokotna. Nobena hiša v soseski ni preveč vpadljiva, zato sem želel biti dober sosed – to sem občutil pri izbiri oblike in materialov.

Todd Saunders



# JUBIZOL Premium

## Samočistilni fasadni sistem

**Toplotnoizolacijski sistem ima poleg zaščitne in izolacijske tudi estetsko funkcijo, zato smo v podjetju JUB razvili sistemske rešitve, usklajene z arhitekturnimi, podnebnimi in energetske zahtevami.**

Fasadni sistem **JUBIZOL Premium** s skrbno izbrano paleto belih in svetlih pastelnih odtenkov zagotavlja eleganco in minimalizem pri toplotni zaščiti objektov. **Visoka vodoodbojnost in manjše navzemanje umazanije**, ki sta rezultat izsledkov **nanotehnologije**, omogočata uporabo sistema tudi fasadnih ploskvah visokih objektov, izpostavljenih padavinam. Sistem je **še posebej primeren v onesnaženem okolju** mestnih in industrijskih središč ter v slanem obmorskem okolju.

Poleg zunanjega videza fasade, ki ga določajo barve, struktura, oblika in materiali, sta pomembni tudi njena funkcionalnost in trajnost. Institut British Board of Agrément je s **certifikatom BBA** potrdil kar **60-letno življenjsko dobo toplotnoizolacijskih sistemov JUBIZOL**. S tem si je JUB kot kakovosten proizvajalec fasadnih sistemov JUBIZOL utrdil svoj ugled tako na domačem kot na zahtevnih zahodnih trgih.



**DO 25 LET  
GARANCIJE**

**VODOODBOJNOST  
IN SAMOČISTILNE LASTNOSTI**

**ODPORNOST PRED  
OKUŽBO Z ALGAMI**

**EKO SUBVENCIJA**



**JUBIZOL**  
Fasadni sistemi po meri



Jubizolov svetovalec: 080 15 56, info@jub.eu, www.jub.eu

# HIŠA Z MOJSTRSKO IZDELANIMI LESENIMI DETAJLI







## NORVEŠKA

### Villa Holtet

Arhitektura: **Atelier Oslo**

Fotografije: **Takumi Ota**

Izvedba: **2015**

Lokacija: **Holtet, Oslo,  
Norveška**

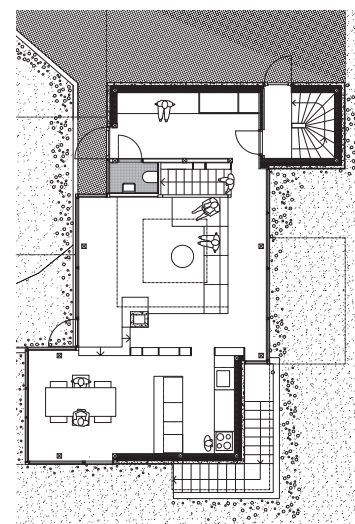
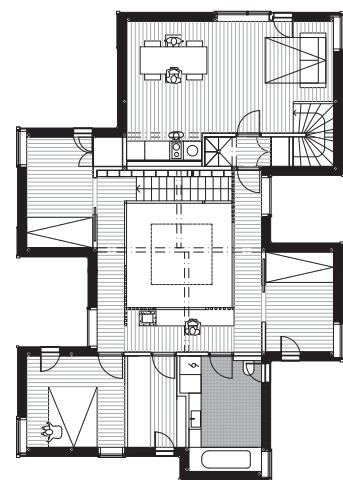
Površina: **214 m<sup>2</sup>**



**Vse v notranjosti te hiše se vrtilo okoli visokega osrednjega prostora, v katerega se svetloba zliva skozi stekleno okno na strehi.**

V tem prostoru se kot v kaki katedrali odpira pogled na geometrijo lesene konstrukcije. Sobe v zgornjem nadstropju visijo na konzolnih lesenih nosilcih, katerih dimenzije so tolikšne, kolikor je potrebno za statično trdnost posamezne enote. Ker velikost nosilcev ni enotna in standardizirana, so različnih dimenzij, kar prostorom celotne hiše daje raznolik in organski značaj.

Konstruktivski sistem ni razviden na prvi pogled, temveč daje vtis gozda: pronicanje svetlobe skozi veje in iskanje enotnih vzorcev lesenih delov zaposluje čute in ustvarja prijetno ozračje za bivanje. Hišo odlikujejo skrbno zasnovani leseni detajli, ki so jih avtorji uporabili z mojstrsko natančnostjo. Posebna je tudi umeščenost oken v zgornjem nadstropju: neodvisno od nosilne talne plošče in dejanske debeline stene so na fasadi pomaknjena na skrajne robove stavbnih volumnov. Ti detajli poudarjajo neskončno fleksibilnost lesa kot gradbenega materiala, ki lahko ponudi številne inovativne prostorske rešitve.



# HIŠA NA GOZDNI JASI





ZDA

**Balakrishnan Residence**

Arhitektura: CUBE

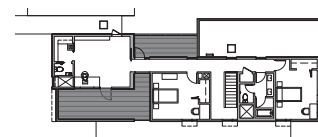
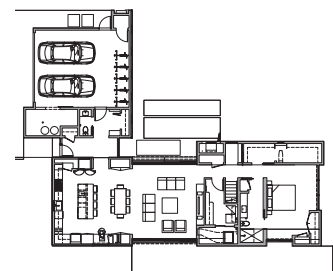
design + research

Fotografije: Mark Herboth

Izvedba: 2017

Lokacija: Chapel Hill,  
Severna Karolina, ZDA

Površina: 281 m<sup>2</sup>



**Zasnova stavbe se zgleduje po tradicionalnih hišah, imenovanih »dog trot houses«, ki so jih ob koncu 19. stoletja gradili v jugovzhodnih predelih ZDA.**

Med dva stavbna volumna so postavili streho, pokrili vmesni prostor je služil prezračevanju. Arhitekti so v Balakrishnan Residence namenili veliko pozornosti naravnemu prezračevanju, zato so dnevno sobo zasnovali kot prostor med dvema stavbnima deloma, ki ga lahko stanovalci poleti na obeh straneh popolnoma odprejo in hišo tako naravno prezračujejo. Poleg te tradicionalne rešitve so uporabili tudi preprosta senčila – veliko konzolno streho terase in okvirje okoli oken, ki senčijo steklo z južne strani.

**Kdaj hiša postane več kot prostor za bivanje?**

Dom ima moč, da dvigne izkušnjo bivanja onkraj vsakodnevnih opravil, tako da nas povzdigne in navdihne. To se zgodi zlasti pri dobro načrtovani koreografiji naravne svetlobe, pogledov, materialov in prostorskih razmerij, ki so v arhitekturi zasnovani glede na potrebe prebivalcev in lego zemljišča.

CUBE design + research



# HIŠA Z NADSTREŠKOM



## MADŽARSKA

### Hiša TD

Arhitektura: Sporaarchitects;

Adam Hatvani, Attila

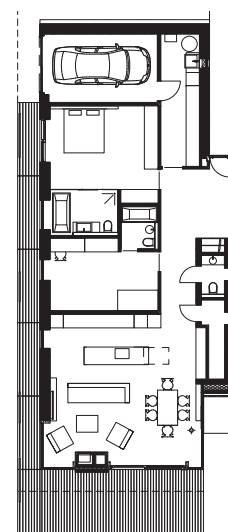
Korompay, Tibor Dékány

Fotografije: Tamás Bujnovszky

Izvedba: 2015

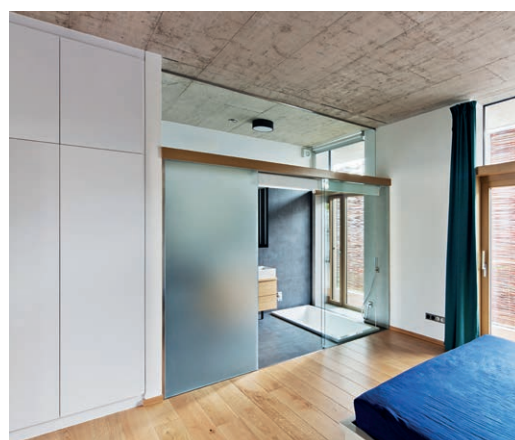
Lokacija: Debrecen, Madžarska

Površina: 146 m<sup>2</sup>



**Koncept hiše je zasnovan na podlagi tradicije zgodnjega modernizma v madžarskem mestu Debrecen ter na podlagi preprostih, jasnih in logičnih tradicionalnih podeželskih hiš.**

Kompozicija hiše je odprta in zaprta hkrati. Po eni strani je hiša konservativno pravokotna, kot je določal prostorski zakon, po drugi strani pa se s pomočjo drsnih elementov spreminja in odpira na več strani. Nadstrešek, ki pokriva južno in zahodno teraso, je sodobna interpretacija starih madžarskih kmečkih verand.



V Mizarstvu Kos drevesa **spreminjamo** v načrtovane ideje prilagojene zunanjemu bivanju. Lesene nadstreške, horizontalna senčila ali podnice, **izdelujemo** z novim poslanstvom: da spuščajo ali zastirajo sončno svetlobo, zakrivajo poglede s ceste ali postanejo topla tla, po katerih se uporabnik vrta sprehodi bos. Drevo od gozda do doma **preoblikujemo** s spoštovanjem.

[www.mizarstvo-kos.si](http://www.mizarstvo-kos.si)

**mizarstvo·kos**  
*v poslanstvu dreves*



Diši, diši ...

Diši po princeskah.  
Takih s parmezanom in panceto.  
Iz pečice.

V gladko zmes moke, masla in mleka  
vmešamo še jajci, prepraženo panceto,  
čili in parmezan.  
Na pekač iztiskamo za grizljaj velike  
princeske, jih damo v pečico za 25 minut.  
Uživamo že v vonju, ko se počasi zlatijo.  
Uh, slastno.



mlinear+mlinear, Vojkova 25, 5280 Idrija  
t 05 373 47 30 • f 05 373 47 38  
mlinear+mlinear Ljubljana  
Župančičeva 18, 1000 Ljubljana  
t 01 241 65 20 • f 01 425 12 33

+mlinear  
+mlinear

[www.mlinear-mlinear.si](http://www.mlinear-mlinear.si)  
[info@mlinear-mlinear.si](mailto:info@mlinear-mlinear.si)

# Izdelava kamina po meri

DODATNE INFORMACIJE:

TOPLINA ) KAMINA

BiNep d.o.o.  
tel.: 041 798 897  
info@binep.si  
www.toplina-kamina.si

Plapolanje ognja v dom vnese posebno energijo in toplino. Kamin je eden ključnih elementov, ki v prostoru pritegnejo pogled. Zato je pomembno, **kakšne oblike** je in **kam je umeščen**. Da bi bili z izbranim kaminom na bioetanol kar najbolj zadovoljni, vam pomagamo že pri iskanju najboljše rešitve – in nato vse do montaže.

## Različne možnosti oblikovanja

Kamin na bioetanol Decoflame lahko **izdelamo po vaših željah** in glede na **zahteve prostora**, vgradimo pa ga lahko **kamorkoli**, saj ne potrebuje dimnika. Upoštevati moramo minimalne dimenzije, pri obliki in izvedbi pa so možnosti skoraj neomejene. Kamin je lahko odprt na eno, dve ali tri strani, vgradimo pa lahko tudi sam gorilnik.

## Od ideje do izvedbe

Pri procesu izbire kamina vam pomagamo vse od ideje in izbire najprimernejše možnosti do montaže. Do trenutka, ko bo vaš dom objela toplina novega kamina, sledijo naslednji koraki:

- **TLORIS:** Vi ali vaš arhitekt nam posredujete tloris (najbolje v fazi idejne zasnove), na podlagi katerega običajno lahko svetujemo različne možnosti.

- **NAJBOLJŠA REŠITEV:** Skupaj poiščemo najboljšo rešitev, pri čemer upoštevamo vaše želje, posebnosti prostora (prostor mora biti dovolj velik za določeno dimenzijo plamena) in različne cenovne okvire.

- **ODPRTINA:** Proizvajalec Decoflame pošlje načrt za pripravo odprtine za unikatni kamin, ki ste ga izbrali (faza PZI). Na podlagi navodil vaši izvajalci vnaprej pripravijo odprtino in električni priključek, če izberete elektronsko krmiljeni gorilnik.

- **DOSTAVA:** Kamin dostavimo na vaš naslov.

- **MONTAŽA:** Ko so končana obrtniška dela, kamin zmontiramo vnaprej pripravljeno odprtino. Montaža je preprosta in običajno traja manj kot pol ure.

- **UPORABA:** Ker kamin ne potrebuje dimnika ali posebnega dovoda zraka, ga lahko uporabljate že takoj po montaži.

## Pravočasno načrtovanje

Da bi lahko kamin kar najbolje umestili v prostor, je priporočljivo, da začnemo iskati pravo rešitev, ko z arhitektom še usklajujete idejne načrte.

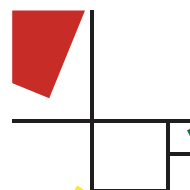
Več si lahko preberete na [www.toplina-kamina.si/kamini-po-meri](http://www.toplina-kamina.si/kamini-po-meri).



## UMETNOST IN UOKVIRJANJE ART AND FRAME



- ▼ UMETNOSTNA GALERIJA
- ▼ UOKVIRJANJE SLIK
- ▼ SISTEMI ZA OBEŠANJE SLIK
- ▼ DIGITALNI TISK



STUDIO ČERNE  
[www.studiocerne.si](http://www.studiocerne.si)

GALERIJA ČERNE  
[www.galerijacerne.si](http://www.galerijacerne.si)

Šmartinska 217, 1000 Ljubljana, T: 01 541 72 10 E: [info@studiocerne.si](mailto:info@studiocerne.si)



**Mesto, ki misli in sluti.**  
Mesto oblikovanja Slovenija



Zavod Big  
Dunajska cesta 123, 1000 Ljubljana  
T: 01 431 22 22, [info@zavodbig.si](mailto:info@zavodbig.si)  
[www.zavodbig.com](http://www.zavodbig.com)





Touch the heaven.

MODEL ARAGGO

Oblikovanje: Gašper Demšar udia, Robert Klun udia

[www.klun.si](http://www.klun.si) [www.magnet-design.si](http://www.magnet-design.si)

Klun ambienti d.o.o., proizvodnja sedežnih garnitur, Tomačevska 7a / 1000 Ljubljana / T 01 23 73 111, M 051 391 777  
Magnet design Showroom / Masarykova cesta 14 / 1000 Ljubljana / T 01 237 3113



## MASIVNE LESENE HIŠE NAJVIŠJA KAKOVOST BIVANJA.

Masivne lesene hiše Lesoteka so narejene iz masivnih lesenih sten, brun ali križno lepjenih sten CLT. Masiven les v ovoju stavbe ustvarja najboljše pogoje za bivanje. V prostoru se vzpostavljajo izjemna klima, idealna vlažnost ter edinstven, prijeten občutek, lasten samo masivnim lesenim

hišam. Zmanjšano elektromagnetno sevanje, majhen delež gliv, plesni in prahu in dokazano stimulatívno bivanjsko okolje. Hitra, tiha in čista montažna gradnja. Toplotna stabilnost in akumulativnost masivnih sten za majhna temperaturna nihanja in nižje stroške bivanja. Trdna in masivna lesena konstrukcija je v primerjavi z drugimi montažnimi sestavi požarno in potresno odpornejša in je osnova za dolgo življenjsko dobo. Vse o masivnih lesenih hišah, tehnologiji in postavljenih objektih Lesoteka hiše na naši spletni strani.

**LESO** **MASIVNE**  
**TEKA** **LESENE**  
**HIŠE**

[www.lesoteka-hise.si](http://www.lesoteka-hise.si)



## SOBE

Kako interier, ki sledi načelom krožnega gospodarstva, ustvarja inovativno okolje za bivanje in poslovne ideje?

Pokazali bomo rešitve interierjev, ki so jih izdelali iz naravnih in recikliranih elementov.

Primerjali bomo ekonomske učinke takšnih odločitev in skušali dokazati, da se trajnostno načrtovanje interierjev splača.

Kateri interierji so preživeli že stoletje in so še vedno funkcionalni? Vprašali se bomo, kaj obstane in kaj je le trenutna moda. To vprašanje je še zlasti pomembno pri snovanju komercialnih interierjev, ki so podvrženi nenehnim spremembam.

Izid: oktober 2017

ekipa Zavoda Big



SKUPAJ USTVARJAMO  
LEPŠE HIŠE

Iščete arhitekta? Pišite nam na:  
bigarhitekti@zavodbig.si

**STOBAG**  
Premium Swiss Quality 

# TENDA CAMABOX

Nov dragulj med Stobagovimi kasetnimi tendami, ki se s svojo kvadratno formo popolnoma zlije z moderno arhitekturo.

PRIHODNOST  
POGANJAMO  
SAMO  
NAJBOLJŠI

## iEDITION

Z BMW SMO ZDRUŽILI TRAJNOSTNO PREMIUM MOBILNOST IN BIVANJE

Zavedamo se, da sta bivanje in mobilnost danes povezana bolj kot kadarkoli prej. Zato smo v sodelovanju z BMW i pripravili ekskluziven paket iEDITION.

V osnovni ponudbi je vsaka hiša opremljena tudi z BMW i Wallboxom (polnilno postajo) in predpripravljena za gradnjo sončne elektrarne. Hiše Lumar iEdition so ponudba presežkov samo za vas.

T: 02 421 67 50 I: [www.lumar.si](http://www.lumar.si)



**Lumar**  
Živeti najbolje!